

STANDARD BAREV A VARIET POTKANŮ

verze k 1. 12. 2007

ČESKÝ SVAZ CHOVATELŮ

**© Základní organizace chovatelů morčat
a jiných drobných hlodavců**

Česká republika

Standard barev a variet potkanů
verze k 1. 12. 2007

© 2004 Základní organizace chovatelů morčat a jiných drobných hlodavců

Text a odborná spolupráce:

Základní organizace chovatelů morčat a jiných drobných hlodavců – Iveta
Kendíková, Lenka Holasová

Kresby:

Iveta Kendíková

Redakce:

Všechna práva vyhrazena. Tato publikace ani její součásti nesmí být
rozmnožovány tiskem, fotokopiemi, počítačovými datovými soubory ani jiným
způsobem bez předchozího svolení vydavatele.

CENA:

**Pro členy Základní organizace chovatelů morčat a jiných drobných
hlodavců 1. vydání zdarma.**

OBSAH

SEZNAM UZNANÝCH VARIET, ZNAKŮ A BAREVNÝCH RÁZŮ POTKANŮ	4
PODMÍNKY REGISTRACE JEDNOTLIVÝCH VARIET	6
TYP A STAVBA TĚLA	7
VELIKOST	8
HLAVA, OČI A UŠI	9
SRST	10
KONDICE	10
VARIETY	11
BARVY POTKANŮ	15
PŘEHLED BAREV	17
:: AGUTI SKUPINA ::	17
:: NON-AGUTI SKUPINA ::	22
:: STÍNOVANÉ BARVY ::	25
:: POSTŘÍBŘENÉ BARVY ::	27
ZNAKY	28

SEZNAM UZNANÝCH VARIET, ZNAKŮ A BAREVNÝCH RÁZŮ POTKANŮ

VARIETY POTKANŮ

Standard
Standard satén
Dumbo
Dumbo satén
Rex
Rex satén
Double Rex
Double rex satén
Fuzz
Fuzz satén
Velveteen
Odd-eye (různooký potkan)

ZNAKY

Banded (blazed banded, spotted banded)
Bareback
Berkshire (blazed berkshire, spotted berkshire)
Berkshire down under
Blazed
Capped
Dalmatínek
Hooded
Hooded down under
Husky
Irish
Masked
Solid - jednobarevní
Spotted
Varieberk
Variegated
Variegated down under

BAREVNÉ RÁZY POTKANŮ**S tickingem (aguti):**

Oficiální český název	Mezinárodní název
Aguti	Agouti
Amber	Amber (~argente,silver fawn, pink eyed yellow, gold)
Modrá aguti	Blue agouti
Činčila	Chinchilla
Čokoládová aguti	Chocolate agouti
Fawn	Fawn (~dark topaz)
Lila aguti	Lila agouti (~lynx)
Platinová aguti	Platinum agouti
Ruská modrá aguti	Russian blue agouti
Ruská dove aguti	Russian dove agouti
Silver aguti	Silver agouti
Skořicová	Cinnamon
Skořicová perlová	Cinnamon pearl
Topaz	Topaz (~light fawn)

Bez tickingu (non-aguti):

Oficiální český název	Mezinárodní název
Albín	Albino (~pink eyed white-PEW)
Americká modrá	American blue (~slate blue)
Běžová	Beige (~buff)
Buff	Buff
Černá	Black
Čokoládová	Chocolate
Lila	Lilac
Mink	Mink
Perlová	Pearl
Ruská dove	Dove
Ruská modrá	Russian blue
Ruská silver	Russian silver
Platinová	Platinum (~dove)
Silver	Silver
Stříbřitě modrá	Powder blue (~silver blue, english blue, sky blue)
Šampaňská	Champagne

Stínované barvy

Oficiální český název	Mezinárodní název
Barmská	Burmese
Himalájská černooká	Black eyed himalayan
Himalájská se znaky	'Color' point himalayan
Siamská černooká	Black eyed siamese
Siamská se znaky	'Color' point siamese

Postříbřené barvy

Oficiální český název	Mezinárodní název
'Barva' postříbřená	'Color' silvered

PODMÍNKY REGISTRACE JEDNOTLIVÝCH VARIET

Název variety	Podmínky registrace
Standard	zbarvení a znaky odpovídající standardu, samec 350g, samice 300g
Dumbo	zbarvení a znaky odpovídající standardu, samec 350g, samice 300g
Rex	zbarvení a znaky odpovídající standardu, samec 350g, samice 300g
Double Rex	zbarvení a znaky odpovídající standardu, samec 350g, samice 300g, nevystavují se na výstavách
Manx	neuznávaná varieta, neregistrují se
Fuzz	registrují se pouze zvířata, u nichž lze bezpečně identifikovat rozložení znaků a zbarvení odpovídající standardu, samec 300g, samice 250g
Sphynx	neuznávaná varieta, neregistrují se
Minipotkan	neuznávaná varieta, neregistrují se
Dlouhosrstý potkan	neuznávaná varieta, neregistrují se
Velveteen	zbarvení a znaky odpovídající standardu, samec 350g, samice 300g. Zvířata lze registrovat pouze na výhradu

TYP A STAVBA TĚLA

Stavba těla se u jednotlivých variet laboratorního potkana mírně liší. Plemenné rozdíly jsou též v délce a struktuře srsti.



Nezávisle na varietě by měli být všichni potkani kompaktní, celistvé, dobře proporcionálně vyvážené stavby těla, stvořené k rychlému pohybu. Potkan nesmí být tlustý, ani vyzáblý.

Štíhlá, středně dlouhá hlava trojúhelníkového tvaru přechází ve středně dlouhý krk, plynule se rozšiřující směrek k ramenní partii. Ta je pouze o minimum užší, než partie boků. Hřbet je u zvířat, nacházejících se v klidové pozici, mírně vyhrbený. Zád' je lehce spáditá.

Končetiny jsou rovné, na předních se nacházejí 4 prsty zcela vyvinuté, stavby uzpůsobené k úchopu potravy a 1 prst zakrnělý. Na zadních, silných končetinách, uzpůsobených ke skoku, pak 5 zcela vyvinutých prstů.

Ocas je u kořene silný a zužuje se na konci do útlého bodu. Měl by být v ideálním případě dlouhý jako téměř celá délka těla a hlavy.

VELIKOST

Samičky mají vyšší podíl tělesného tuku než svalové hmoty a jeví se trochu delší a hbitější než samci. Průměrná velikost potkana by měla být 20 –25 cm od čenichu ke kořeni ocasu, při 250 – 600g hmotnosti. Samci jsou všeobecně větší a robustnější než samičky.

Samci mají 2 plně vyvinutá varlata sestouplá v šourku. Pohlavní orgány jsou čisté, bez jakékoli deformace.

Mladí potkani (mladší 4,5 měsíců věku) obvykle nesplňují tuto část standardu, jelikož nemají dostatečně dokončený vývoj těla a hlavy, takže nedosahují svého plného potenciálu.

VADY VE STAVBĚ TĚLA

Lehké vady	Hrubé vady
Mírně kratší či delší tělo	Výrazně krátké či dlouhé tělo
Mírně užší tělo	Výrazně úzké tělo
Mírně sedlovitý hřbet	Výrazně sedlovitý hřbet
Mírně oblá zad'	Výrazně hranatá, sražená zad'
Mírně vytočené lokty	Nadpočetné či chybějící prsty
Mírně kratší či kostnatý ocas	Předkus či podkus
Mechanické zranění, rána, jizva	Jakákoliv výrazná dědičná tělesná vada
Nadbytečná přetučnost	Zálomek na ocasu
Vyzáblost	Chybějící kus ocasu
Jakákoli jiná okolnost o které si posuzovatel myslí, že narušuje vzhled stavby těla, ale která není natolik závažná, aby způsobila diskvalifikaci	Jiný stav, který posuzovatel uzná za závažný problém Kryptorchismus

HLAVA, OČI A UŠI

Hlava by měla být k tělu přiměřené velikosti, nepostrádající správný pohlavní výraz, u samců opticky kratší a širší, než u samic.

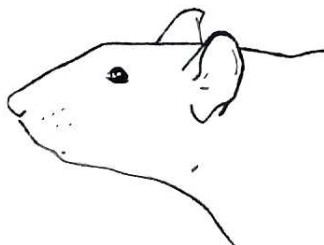
Všichni potkani by měli mít velké, kulaté oči. Barva oka odpovídá zbarvení srsti.

Uznávány jsou 4 základní barvy očí:

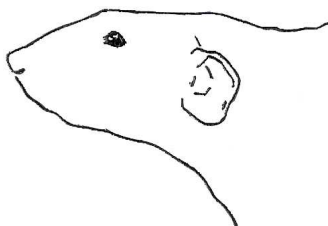
- růžová (pink)
- červená (red)
- rubínová (ruby)
- černá (black)

Uši jsou přiměřeně velké, kulaté, posazené dle příslušnosti k varietě standard či dumbo. Čenich, oči a uši by měly představovat body pomyslného rovnoramenného trojúhelníku.

Hlodáky jsou sytě oranžové, správné délky, rovně rostoucí.



Uložení ucha - varieta standard



Uložení ucha - varieta dumbo

VADY VE STAVBĚ HLAVY

Lehké vady	Hrubé vady
Širší lebka (medvědovitého typu)	Nerovnoměrně či šikmo rostoucí hlodáky
Úzká lebka (typ kolie)	Přerostlé hlodáky
Bílé hlodáky u dospělých zvířat	
Podrážděné či šilhavé oči	
Malé či výrazně velké oči	
Nečistý nos a uši	
Zjizvené, zpřehýbané či potrhané uši	
Malé či nepřírozně velké uši	

SRST

Srst by měla mít zdravý lesk. Na ocase, tlapkách a prstech by mělo být kraťoučké osrstění. Velmi krátká, na dotyk sametová srst (téměř neviditelná u potkanů se světlou srstí) by měla být na uších. Fousy by měly být rozloženy na čenichu stejnoměrně. Kolem očí by se mělo nacházet několik kratších a slabších fousků. Má-li potkan měnící se typ srsti, jako např. rex, měl by být posuzován s přihlédnutím na standard daného typu osrstění.

Struktura, délka a barva srsti je popsána jednotlivě u každé variety.

KONDICE

Vystavený potkan musí být zdravý, bez projevů onemocnění či zranění, čilý, projevuující zájem o okolí. Srst je čistá, bez parazitů.

Nepřátelská nebo bojovná povaha a zdravotní stav jako obezita nebo epileptické záchvaty jsou obvykle genetického původu. Špatná srst je často příznakem skrytých zdravotních problémů. Zvíře v takovémto stavu bude faulováno či diskvalifikováno, i kdyby barva a znaky byly krásné, tato zvířata nejsou vhodná pro chov.

Ježení srsti, náhlé močení a podobné chování poukazuje na to, že je zvíře neobyčejně vystresováno. Zvíře, které odmítá, aby s ním posuzovatel manipuloval, bude vyloučeno, stejně jako potkan, který kohokoliv kousne.

Zvířatům s vážným zdravotním stavem a nákazami jako je např. nadměrné kýčání, bude zabráněno vstupu na výstavu a budou automaticky diskvalifikována.

VARIETY

Dle stavby těla rozlišujeme variety:

Standard

Dumbo

Manx – bezocasí potkani, neuznávaná varieta

Minipotkan – neuznávaná varieta

Dle struktury srsti rozlišujeme variety:

Standard

Rex

Double rex

Fuzz

Sphynx – bezsrstí potkani, neuznávaná varieta

Harley – dlouhosrstí potkani, neuznávaná varieta

Velveteen

Satén

STANDARD

Stavba těla odpovídá základnímu popisu.

Srst je lesklá, tvořená krátkou jemnou hustou podsadou a delší, silnější krycí srstí. Přiléhá těsně k tělu, nejsou v ní žádné vírky či pěšinky, zvíře působí hladkým dojmem.

Uši jsou přiměřeně velké, kulaté, vztyčené na vršku hlavy.

Lehké vady	Hrubé vady
Matná srst	Absence fousů
Rozcuchaná, zanedbaná srst	Absence krycí srsti
Mimořádně krátká či dlouhá srst	Lysá místa v srsti
Krátké či slabé fousy	

DUMBO

Varieta dumbo odpovídá varietě standard s následujícími odlišnostmi:

Uši jsou umístěny níže a více po stranách hlavy. Tvar ucha je širší a kulatější než u standardního potkana. Uznáván je kulatý obrys ucha nebo mírně zašpičatělý obrys, ačkoli u tohoto by zašpičatění nemělo vypadat ostře nebo příliš přehnaně. Kulatý obrys je preferován. Na uších by neměly být žádné záhyby nebo řasení. Ucho by mělo být široce otevřeno, mírné zvlnění je přípustné, nesmí se jevit tak uzavřené jako u okvětího lístku uzavřeného poupěte.

Hlava je širší a plošší – toto je častěji optická iluze než změna ve tvaru lebky, avšak mírně širší lebka než u standardních potkanů je přípustná, neboť neubírá na vzhledu potkana a nezpůsobuje žádné zdravotní problémy. Celková stavba těla u obou pohlaví může být trochu zavalitější než u standardních potkanů, ale toto by nemělo být extrémní. V ideálním případě je tvar těla stejný jako u standardního potkana.

Lehké vady	Hrubé vady
Zřasené uši	Výduť na vrcholu lebky
Příliš špičaté uši	Pokud posuzovatel po důkladném přezkoumání dospěje k názoru, že tvar hlavy nebo uší je příliš extrémní nebo nějakým způsobem abnormální, obzvláště pokud se domnívá, že toto může mít nepříznivé následky na zdraví daného zvířete
Příliš široká hlava	
Příliš zavalité tělo	

REX

Stavba těla odpovídá varietě standard či dumbo.

Rovnoměrně hustá a vlnitá srst. Srst na bříše může být méně vlnitá. Základní krycí srst je značně zredukována nebo chybí. Srst má méně lesku než standardní srst, ale neměla by vypadat nezvykle matně. Struktura srsti je drsnější než u standardní srsti, ale neměla by být lámavá a křehká. Fousky úhledně zakroucené a trochu kratší než u standardních potkanů.

Lehké vady	Hrubé vady
Příliš mnoho krycí srsti	Výrazně převažující dlouhá přilehlá srst,
Pouze lehce zvlněné fousky	jako u variety standard
	Rovně dlouhé fousky

FUZZ

Stavba těla odpovídá varietě standard či dumbbo, mírně subtilnější stavba je tolerována.

Celé tělo je pokryto krátkou jemnou srstí, podsadou, na dotek velice příjemnou, krycí srst zcela chybí. Preferováno je co nejhustší osrstění, v ideální délce 2-4 mm. Fousky krátké, ale husté, stočené.

Lehké vady	Hrubé vady
Řídké osrstění	Lysá místa v srsti
Šupinatá kůže	Chybějící fousky nebo řasy
Výrazně mastná kůže	Řasy zakroucené tak, že bodají do očí
Jizvy	Strupy, otevřené rány, alergie
	Výrazně subtilní stavba těla

DOUBLE REX

Téměř bezsrstý potkan s rozsáhlejšími osrstěnými oblastmi okolo obličej, kořene ocasu, pohlaví a kotníků. Krátká řídká hrubá srst se může vyskytovat i na jiných částech těla. Někteří lidé říkají, že tento potkan vypadá jako by měl pudlí sestřih. Krátké pevné zatočené fousky.

Tito potkani se mohou narodit pouze ve vrzích, kde jsou oba rodiče variety rex.

Lehké vady	Hrubé vady
Jizvy	Strupy, otevřené rány, alergie
	Úplná absence srsti

SATÉN

Saténová struktura srsti se může vyskytnout ve všech varietách, barvách a znacích.

Srst je mírně delší a jemnější. Díky saténovému faktoru je každý chlup dutý a tenčí. Z tohoto důvodu se světlo odráží na srsti jiným způsobem a vzniká brilantní lesk.

Lehké vady	Hrubé vady
Mírně slabší saténový lesk	Velmi málo saténového lesku
	Řídká srst

ODD-EYE (různooký potkan)

Stavba těla odpovídá varietě standard či dumbo.

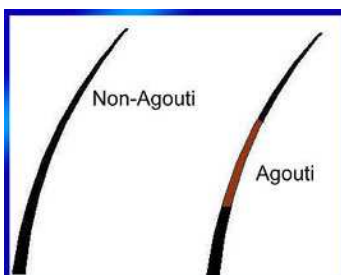
Struktura srsti odpovídá varietě standard, rex, doube-rex, fuzz, satén.

Každé oko je zbarveno jinak. Preferován je co největší rozdíl v barevnosti očí, ideálem je jedno oko červené (red) a druhé černé barvy (black).

BARVY POTKANŮ

Barvy srsti potkanů rozdělujeme do **dvou základních skupin** – aguti (s tickingem) a non-aguti (bez tickingu). **Aguti** skupina, aneb skupina barev s tickingem, má krycí chlupy zbarvené dvěma až třemi barvami. Konec chlupu je vždy nejtmašího odstínu (ticking), poté následuje kruh základní barvy a dále základna, která bývá barvy nejsvětější. Potkani **non-aguti** barev mají chlupy zbarvené po celé délce jedinou barvou.

Další skupiny, kromě těchto dvou základních, jsou barvy stínované (shaded) a postříbřené (silvered). **Shaded** potkani mají jednu základní barvu těla a stínování v oblasti čumáčku, uší, tlapek, kořene ocasu jinou barvou nebo odstínem. **Silvered** potkani mají mezi ostatními chlupy rovnoměrně rozložené chlupy stříbrné.



Uznávané barvy:

Non-aguti (bez tickingu)	Aguti (s tickingu)
Albín (aa cc)	-
Černá (aa C-)	Aguti (A- C-)
Běžová (aa C- rr)	Fawn (A- C- rr)
Buff (aa C- mm rr) / (aa C- bb rr)	Topaz (A- C- mm rr) / (A- C- bb rr)
Šampaňská (aa C- pp)	Amber (A- C- pp)
Silver (aa C- gg pp)	Silver aguti (A- C- gg pp)
Americká modrá (aa C- gg)	Modrá aguti (A- C- gg)
Platinová (aa C- gg mm)	Platinová aguti (A- C- gg mm)
Ruská silver (aa C- gg dd)	-
Ruská modrá (aa C- dd)	Ruská modrá aguti (A- C- dd)
Ruská dove (aa C- dd mm)	Ruská dove aguti (A- C- dd mm)
Lila (aa C- bb dd)	Lila aguti (A- C- bb dd)
Čokoládová (aa C- bb)	Čokoládová aguti (A- C- bb)
Mink (aa C- mm)	Skoficová (A- C- mm)
Perlová (aa C- mm Pepe)	Skoficová perlová (A- C- mm Pepe)
-	Činčila

<u>Stínované barvy</u>	<u>Postříbřené barvy</u>
Barmská	'barva' postříbřená
Himalájská černooká (cc(h) Bebe)	
Himalájská se znaky (cc(h))	
Siamská černooká (c(h)c(h) Bebe)	
Siamská se znaky (c(h)c(h))	

PŘEHLED BAREV

::: AGUTI SKUPINA :::

Obecné nedostatky (další jsou uvedeny u jednotlivých barev):

Chyby: Zašedlá, vybledlá nebo mdlá barva postrádající sytost odstínu. Občasné bílé chloupky. Nerovnoměrné zbarvení, menší nazrzlost, skvrnitá srst. Nerovnoměrné ohraničení mezi barvou břicha a vrchu těla. Posuzovatel nemůže vidět jasnou barevnou oblast na hřbetě, končetinách a břiše.

Diskvalifikace: Přihlášení v nesprávné varietě. Silná nazrzlost. Rozsáhlé bílé skvrny. Žádný ostře ohraničený pás na chlupech, chybějící ticking.

AGUTI

Barva srsti	Sytá načervenalé hnědá barva(kaštanová). Kratší a středně dlouhé chlupy by neměly postrádat co nejsytější žlutooranžový ostře ohraničený prostřední pás
Barva podsady	Tmavě šedá.
Barva tickingu	Černá
Barva končetin	Stejná jako navrchu těla
Barva břicha	Stříbřitě šedá
Barva očí	černá
Další chyby	Světlé oči
Další diskvalifikace	-

AMBER

Barva srsti	Světle zlatá oranžová barva.
Barva podsady	Krémová
Barva tickingu	Tlumená barva slonoviny
Barva končetin	Stejná jako navrchu těla
Barva břicha	Světle krémová
Barva očí	Růžová, co nejsvětlejší
Další chyby	Červené oči místo růžových.Příliš šedý nebo žlutý odstín.
Další diskvalifikace	Tmavě červené, ruby nebo ještě tmavší oči.

MODRÁ AGUTI

Barva srsti	Středně břidlicová barva. Každý chlup by měl být u základu středně břidlicové barvy se žlutým/žlutohnědým ostře ohraničeným pásem.
Barva podsady	Břidlicově modrá
Barva tickingu	Zlutohnědá
Barva končetin	Stejná jako navrchu těla
Barva břicha	Břidlicová se světle stříbrným tickingem
Barva očí	Cerná nebo tmavá rubínová
Další chyby	Světlé oči
Další diskvalifikace	Světlé oči. chybějící modrý nádech

ČINČILA

Barva srsti	Potkan s barvou srsti šedého melírovaného vzhledu. Prostřední kruh chlupu je perlový. V současné době uznávána pouze se znaky berkshire(dále standard znaků) Znaky na hlavě - je uznáván jen standardní znak blazed nebo spotted. Ocas šedě strakatý či šedý.
Barva podsady	Tmavě břidlicově modrá.
Barva tickingu	Cerná
Barva končetin	Bílá. Na předních končetinách po loket, na zadních po kotníky.
Barva břicha	Stříbřitě šedá
Barva očí	Cerná, tmavá rubínová.
Další chyby	Světlé oči, žlutý nebo hnědý ticking, nestandardní znaky blazed a spotted. Chyby znaků proti popisu.
Další diskvalifikace	Červené či růžové oči.

ČOKOLÁDOVÁ AGUTI

Barva srsti	Sytě červenohnědá barva s žlutooranžovým tickingem. Barva je odstín světlejší než aguti.
Barva podsady	Tmavě šedohnědá
Barva tickingu	Zlutooranžová
Barva končetin	Shodná s barvou navrchu těla
Barva břicha	Stříbřitě šedá
Barva očí	Cerná
Další chyby	Světlé oči (tmavě rubínové), chybějící červenohnědý nádech (možnost záměny za barvu aguti)
Další diskvalifikace	-

FAWN

Barva srsti	Sytá zlatooranžová barva, co možná nejsytější odstín.
Barva podsady	Sedá
Barva tickingu	Sytě zlatavý odstín
Barva končetin	Stejná jako navrchu těla
Barva břicha	Teplá stříbřitě šedá
Barva očí	Tmavá rubínová až černá. Čím tmavší, tím lepší
Další chyby	Příliš snědá barva poukazující na to, že by mohlo jít o barvu lynx (lila aguti). Světlé oči.
Další diskvalifikace	Světlé oči.

LILA AGUTI

Barva srsti	Růžově holubí šedá.
Barva podsady	Středně kakaová
Barva tickingu	Holubově šedá
Barva končetin	Stejná jako navrchu těla, holubově šedá
Barva břicha	Stříbrná
Barva očí	Tmavá rubínová až černá
Další chyby	Světlé oči. Růžový nádech.
Další diskvalifikace	Světlé oči..Modrý nádech.

PERLOVÁ

Barva srsti	Světle stříbřitá s krémových nádechem
Barva podsady	Krémová
Barva tickingu	Sedá (může mít teplý šeříkový tón)
Barva končetin	Shodná s barvou navrchu těla
Barva břicha	Světle stříbřité šedá
Barva očí	Černá
Další chyby	Mírný merling, mdlá barva. Světlé oči.
Další diskvalifikace	Světlé oči.

PLATINOVÁ AGUTI

Barva srsti	Světlá šedě holubí barva s modrým nádechem.
Barva podsady	Světle šedá
Barva tickingu	Světlá oranžovohnědá
Barva končetin	Shodná s barvou navrchu těla
Barva břicha	Velmi světlá teplá šedá.
Barva očí	červená až černá (čím tmavší tím lepší)
Další chyby	Světlé oči (růžové)
Další diskvalifikace	

RUSKÁ DOVE AGUTI

Barva srsti	Teplá růžovošedá barva s oranžovohnědým tickingem.
Barva podsady	Světle šedá
Barva tickingu	Oranžovohnědá
Barva končetin	Shodná s barvou navrchu těla
Barva břicha	Teplá šedá s nádechem do modra
Barva očí	Černá nebo tmavě rubínová
Další chyby	Světlé oči (rubínové)
Další diskvalifikace	Světlé oči (červená a světlejší)

RUSKÁ MODRÁ AGUTI

Barva srsti	Tmavě modrohnědá barva, základní barva krycích chlupů je modrošedá s kovovým modrým odleskem.
Barva podsady	Sedomodrá
Barva tickingu	Oranžovohnědá
Barva končetin	Shodná s barvou navrchu těla
Barva břicha	Stříbřitě šedomodrá
Barva očí	Černá
Další chyby	Světlé oči (tmavě rubínové), chybějící modrý nádech
Další diskvalifikace	Světlé oči (červená a světlejší)

SILVER AGUTI

Barva srsti	Velmi světle šedá s lehkým nádechem do modra.
Barva podsady	Co nejsvětlejší
Barva tickingu	Zlutooranžový
Barva končetin	Shodná s barvou navrchu těla
Barva břicha	Velmi světle šedá, téměř bílá
Barva očí	Růžová
Další chyby	-
Další diskvalifikace	-

SKOŘICOVÁ

Barva srsti	Teplá červenohnědá
Barva podsady	Středně šedá
Barva tickingu	Cokoládová
Barva končetin	Stejná jako navrchu těla,
Barva břicha	Stříbřitě šedá jako u aguti, může být světlejší
Barva očí	Rubínová nebo černá
Další chyby	Příliš žlutá či šedá.Světlé oči.
Diskvalifikace	Světlé oči.

SKOŘICOVÁ PERLOVÁ

Barva srsti	Světlá lesklá zlatá oranžovohnědá. Chlup se skládá ze 3 ostře ohraničených barevných pásů krémové, modré a oranžové barvy v tomto pořadí od kořínek směrem ke konečkům
Barva podsady	Krémová
Barva tickingu	Oranžová
Barva končetin	Stejná jako navrchu těla
Barva břicha	Světle krémově stříbřitě šedá
Barva očí	Černá
Další chyby	Příliš žlutý či příliš šedý nádech.Světlé oči.
Další diskvalifikace	Světlé oči.

TOPAZ

Barva srsti	Sytá zlatavá
Barva podsady	Světle žluto-krémová
Barva tickingu	Oranžová
Barva končetin	Stejná jako navrchu těla
Barva břicha	Krémově stříbrná
Barva očí	Rubínová až černá, čím tmavší, tím lepší
Další chyby	Příliš snědá barva poukazující na to, že by mohlo jít o barvu lila aguti. Světlé oči.
Další diskvalifikace	Světlé oči.

::: NON-AGUTI SKUPINA :::**Obecné nedostatky (další jsou uvedeny u jednotlivých barev):**

Chyby: Nahodilé chlupy jiné barvy. Nerovnoměrné zbarvení, menší nazrzlost, skvrnitá srst. Posuzovatel nemůže vidět jasně barevnou oblast na hřbetě, končetinách a bříše. Vybledlý základ srsti, ticking, matná mdlá barva. Vybledlá srst na bříše akončetinách.

Diskvalifikace: Přihlášení v nesprávné varietě. Silná zrzatost. Jakékoli barevně odlišné skvrny. Rozsáhlé bílé skvrny. Vybledlé oči.

ALBÍN

Barva srsti	Jiskřivé jasná bílá. Barva po celé délce chlupu.
Barva končetin	Stejná jako navrchu těla
Barva břicha	Stejná jako navrchu těla
Barva očí	Jasná světle růžová
Další chyby	-
Další diskvalifikace	Barva očí jiná než růžová.

BÉŽOVÁ

Barva srsti	Teple středně žlutohnědá, ani příliš žlutá, ani příliš šedá
Barva končetin	Stejná jako navrchu těla
Barva břicha	Stejná jako navrchu těla
Barva očí	Ruby až černá. Čím tmavší, tím lépe.
Další chyby	Světlé oči. Příliš žlutá, příliš šedá.
Další diskvalifikace	Růžové oči.

ČERNÁ

Barva srsti	Temně černá.
Barva končetin	Stejná jako navrchu těla.
Barva břicha	Stejná jako navrchu těla.
Barva očí	Černá.
Další chyby	Světlé oči(rubínové), Matná nebo šedá barva srsti.
Další diskvalifikace	Příliš matná nebo šedá. Bledší barva očí.

ČOKOLÁDOVÁ

Barva srsti	Co nejtmaší sytá čokoládová.
Barva končetin	Stejná jako navrchu těla.
Barva břicha	Stejná jako navrchu těla.
Barva očí	Cerná.
Další chyby	Světlé oči(rubínové).
Další diskvalifikace	Bledší barva očí. Vydávání vybledlého černého potkana za čokoládového (přihlášení v jiné barvě).

LILA

Barva srsti	Růžově holubí šedá.
Barva končetin	Stejná jako navrchu těla.
Barva břicha	Stejná jako navrchu těla.
Barva očí	Tmavá rubínová až černá.
Další chyby	Světlé oči.
Další diskvalifikace	-

MINK

Barva srsti	Sedohnědá s modrým nádechem.
Barva končetin	Stejná jako navrchu těla.
Barva břicha	Stejná jako navrchu těla.
Barva očí	Cerná, u solid je povolena i tmavá rubínová.
Další chyby	Světlé oči.Chybějící modrý nádech.
Další diskvalifikace	-

AMERICKÁ MODRÁ

Barva srsti	Středně břidlicově šedá.
Barva končetin	Stejná jako navrchu těla.
Barva břicha	Stejná jako navrchu těla.
Barva očí	Cerná.
Další chyby	Světlé oči(rubínové a světlejší).
Další diskvalifikace	-

STŘÍBŘITĚ MODRÁ

Barva srsti	Světlá, studená třpytivě stříbřitě modrošedá.
Barva končetin	Stejná jako navrchu těla.
Barva břicha	Stejná jako navrchu těla.
Barva očí	Tmavá rubínová nebo černá. Čím tmavší, tím lépe.
Další chyby	Světlé oči(rubínové a světlejší).
Další diskvalifikace	-

PERLOVÁ

Barva srsti	Světle stříbřitá s krémových nádechem
Barva podsady	Krémová
Barva tickingu	Sedá (může mít teplý šeříkový tón)
Barva končetin	Shodná s barvou navrchu těla
Barva břicha	Světle stříbřité šedá
Barva očí	Černá
Další chyby	Mírný merling, mdlá barva. Světlé oči.
Další diskvalifikace	Světlé oči.

RUSKÁ MODRÁ

Barva srsti	Velmi tmavá modrošedá s kovovým leskem.
Barva končetin	Stejná jako navrchu těla.
Barva břicha	Stejná jako navrchu těla.
Barva očí	Černá.
Další chyby	Světlé oči (rubínové a světlejší). Hnědý nádech. Světlá barva.
Další diskvalifikace	-

PLATINOVÁ

Barva srsti	Třpytivá světle šedě holubičí barva s modrým nádechem.
Barva končetin	Stejná jako navrchu těla.
Barva břicha	Stejná jako navrchu těla.
Barva očí	Oči rubínové nebo černé. Rubínové upřednostňovány před černou, ale oči by neměly být světlé.
Další chyby	Světlé oči (červené).
Další diskvalifikace	Světlé oči (světlejší než červené).

ŠAMPAŇSKÁ

Barva srsti	Mírně narůžovělá béžová barva, ani příliš žlutá, ani příliš šedá.
Barva končetin	Stejná jako navrchu těla.
Barva břicha	Stejná jako navrchu těla.
Barva očí	Růžová.
Další chyby	Tmavé oči. Chybějící narůžovělý odstín. Příliš žlutý nebo šedý odstín.
Další diskvalifikace	Tmavé oči.

:: STÍNOVANÉ BARVY ::

Potkani stínovaných barev mají jednu základní barvu těla a stínování v oblasti čumáčku, uší, tlapek, kořene ocasu tmavší barvou.

BARMSKÁ

Základní barva je středně tulení hnědá. Barmští potkani mají mít siamské znaky v rozsahu odpovídajícímu standardu. Znaky jsou vždy velmi tmavé tulení barvy.

Barva základní	Sytá středně tulení hnědá.
Barva znaků	Velmi tmavá tulení.
Rozložení znaků	Znaky by se měly nacházet na čenichu(čumáku), uších, všech čtyřech končetinách, u kořene ocasu a na ocasu. Kromě toho, zadek a bedra by měly mít stínování nejtmaší u kořene ocasu směrem ke středu zad by stínování mělo splynout se základní barvou. Čím rozsáhlejší znaky, tím lépe.
Barva břicha	Stejná jako základní barva.
Barva očí	Cerná.
Chyby	Kropenatost nebo skvrnitost barvy. Dokud je sytost stínování u všech znaků zřetelně vidět, bílá špička ocasu, bílé špičky prstů a bílá špička nosu může být považována za chybu spíše než za důvod k diskvalifikaci. Na těle občasné barevné chloupky. Nerovnoměrnost stínování. Mírná nazrzlost. Stříbření a místní zesvětlování barvy. Světlé oči.
Diskvalifikace	Přihlášení v nesprávné varietě. Silná nazrzlost. Rozsáhlé bílé skvrny jako „bílé ponožky“. Blazing a podobné znaky, které mohou bránit posouzení kvality stínování.

HIMALÁJSKÁ SE ZNAKY

Barva základní	Jiskřivě jasná bílá.
Barva znaků	Jakákoliv standardem uznaná barva s tickingem nebo bez. Čím tmavší odstín, tím lépe.
Rozložení znaků	Znaky by měly být na čenichu, uších, všech čtyřech končetinách, u kořene ocasu a na ocase. Znak na hlavě by neměl přesáhnout úroveň očí, znak na uších by neměl přesáhnout bázi uší, u předních končetin znak nepřesahuje lokty, u zadních končetin znak nepřesahuje kotníky a u ocasu znak nepřesahuje kořen ocasu. Znaky by měly být co nejrozsáhlejší až po standardem povolenou hranici.
Barva břicha	Jiskřivě jasná bílá.
Barva očí	Červená nebo růžová.
Chyby	
Diskvalifikace	

Poznámka: Zbarvení znaků je ovlivněno teplotou (v chladných teplotách je tmavší) a při posuzování by mělo být přihlédnuto k sezónním podmínkám. Při posuzování by také mělo být přihlédnuto na to, že u samiček bývá stínování méně výrazné než u samečků.

HIMALÁJSKÁ ČERNOOKÁ

Barva základní	Cistě bílá, jiskrná.
Barva znaků	<u>Jakákoliv standardem uznaná barva, ideálně co nejtmaší.</u>
Rozložení znaků	Znaky by měly být na čenichu, uších, všech čtyřech končetinách, u kořene ocasu a na ocasu. Znak na hlavě by neměl přesáhnout úroveň očí, znak na uších by neměl přesáhnout bázi uší, u předních končetin znak nepřesahuje lokty, u zadních končetin znak nepřesahuje kotníky a u ocasu znak nepřesahuje kořen ocasu. Znaky by měly být co nejrozsáhlejší až po standardem povolenou hranici.
Barva břicha	Cistě bílá.
Barva očí	černá
Chyby	Tmavě rubínové oči, bílé ponožky.
Diskvalifikace	Oči rubínové nebo světlejší, chybějící stínování.

Poznámka: Zbarvení znaků je ovlivněno teplotou (v chladných teplotách je tmavší) a při posuzování by mělo být přihlédnuto k sezónním podmínkám. Při posuzování by také mělo být přihlédnuto na to, že u samečků bývá stínování méně výrazné než u samic.

SIAMSKÁ SE ZNAKY

Barva základní	Odstíny béžové, čím tmavší, tím lépe.
Barva znaků	Jakákoliv standardem uznaná barva s tickingem nebo bez. Čím tmavší odstín, tím lépe.
Rozložení znaků	Siamské znaky by se měly nacházet na čenichu(čumáku), uších, všech čtyřech končetinách, u kořene ocasu a na ocasu. Kromě toho, zadek a bedra by měly mít stínování nejtmaší u kořene ocasu směrem ke středu zad by stínování mělo splynout se základní barvou. Čím rozsáhlejší znaky, tím lépe.
Barva břicha	Jako barva základní.
Barva očí	Rubínová, co možná nejtmaší.
Chyby	Kropenatost nebo skvrnitost barvy. Dokud je sytost stínování u všech znaků zřetelně viděna, bílá špička ocasu, bílé špičky prstů a bílá špička nosu může být považována za chybu spíše než za důvod k diskvalifikaci. Na těle občasné barevné chloupky. Nerovnoměrnost stínování. Stínování zasahuje příliš daleko nebo naopak nedostatečně daleko. Světlé oči. Mírná nazrlost.
Diskvalifikace	Přihlášení v nesprávné varietě. Silná nazrlost. Rozsáhlé bílé skvrny jako „bílé ponožky“, polovina ocasu a více bílá(směrem od konečku). Blazing a podobné znaky, které mohou bránit posouzení kvality stínování. Světlé oči. Nepřítomnost stínování do té míry, že potkan vypadá jako himalájský s béžovým tělem.

Poznámka: Zbarvení znaků je ovlivněno teplotou (u potkanů žijících v nižších teplotách bývá tmavší) a při posuzování by mělo být přihlédnuto k sezónním podmínkám. Při posuzování by také mělo být přihlédnuto na to, že u samečků bývá stínování méně výrazné než u samic.

SIAMSKÁ ČERNOOKÁ

Barva základní	Středně až tmavě béžová.
Barva znaků	Jakákoliv standardem uznaná barva s tickingem nebo bez. Čím tmavší odstín, tím lépe.
Rozložení znaků	Siamské znaky by se měly nacházet na čenichu(čumáku), uších, všech čtyřech končetinách, u kořene ocasu a na ocasu. Kromě toho, zadek a bedra by měly mít stínování nejtmavší u kořene ocasu směrem ke středu zad by stínování mělo splynout se základní barvou. Čím rozsáhlejší znaky, tím lépe.
Barva břicha	Béžová..
Barva očí	černá.
Chyby	Kropenatost nebo skvrnitost barvy. Dokud je sytost stínování u všech znaků zřetelně viděna, bílá špička ocasu, bílé špičky prstů a bílá špička nosu může být považována za chybu spíše než za důvod k diskvalifikaci. Na těle občasné barevné chloupky. Nerovnoměrnost stínování. Stínování zasahuje příliš daleko nebo naopak nedostatečně daleko. Světlé oči (dark ruby). Mírná nazrlost.
Diskvalifikace	Přihlášení v nesprávné varietě.Silná nazrlost.Rozsáhlé bílé skvrny jako „bílé ponožky“, polovina ocasu a více bílá(směrem od konečku). Blazing a podobné znaky, které mohou bránit posouzení kvality stínování.Světlé oči (ruby a světlejší)i. Nepřítomnost stínování do té míry, že potkan vypadá jako himalájský s béžovým tělem.

Poznámka: Zbarvení znaků je ovlivněno teplotou (u potkanů žijících v nižších teplotách bývá tmavší) a při posuzování by mělo být přihlédnuto k sezónním podmínkám. Při posuzování by také mělo být přihlédnuto na to, že u samic bývá stínování méně výrazné než u samečků.

::: POSTŘÍBŘENÉ BARVY :::

Základní zbarvení srsti může být jakékoliv, standardem uznávané jako non-aguti barva (bez tickingu). Postřibření potkani musí mít rovnoměrný ticking stříbrnými chlupy po celém těle. Ideálem je zvíře, jenž má 50% chlupů stříbrných a 50% chlupů v základní barvě. Oči jsou v barvě odpovídající standardu základního zbarvení.

ZNAKY

Uznané znaky

Banded (blazed banded, spotted banded)
Bareback
Berkshire (blazed berkshire, spotted berkshire)
Berkshire down under
Blazed
Capped
Dalmatínek
Hooded
Hooded down under
Husky
Irish
Masked
Solid - jednobarevní
Spotted
Varleberk
Variegated
Variegated down under

BANDED

Popis	Barva je po celé hlavě potkana včetně čelistí . Pokračuje přes uši na hřbet, kde by se měla v nejlépe v cca 5ti centimetrovém pruhu (minimálně v pruhu šíře hlavy) táhnout až na kořen ocasu. Okraje tohoto pruhu musí být čisté a jasně ohraničené, bez výběžků. Pruh má být umístěn symetricky podél páteře. Ocas bez znaků. Končetiny a zbytek těla bílý, bez znaků. Přípustný je znak blazed a spotted na hlavě.
Chyby	Bílé skvrny v barevných oblastech. Barevné skvrny v bílých oblastech. Neostře ohraničený pruh. Jiné bílé znaky kromě blazed a spotted. Barva na hlavě mírně přesahuje do „kapuce“. Pruh se zužuje směrem k ocasu.Pruh je přerušovaný.
Diskvalifikace	Přihlášení v nesprávné varietě. Příliš úzký pruh poukazující na to, že by mohlo jít o znak hooded. Příliš široký pruh poukazující na berkshire. Kapuce značící hooded. Chybějící barva na hlavě.

BAREBACK

Popis	Barva by měla být po celé hlavě, krku, hrudníku a ramenech. Znak by měl být ucelený, nepřerušovaný a ostře ohraničený. Přední končetiny by měly být bílé alespoň k loktům. Nejlépe však co nejdál, ale tak aby nezasahovaly do kapuce. Zbytek těla by měl být čistě bílý, bez jakýchkoli barevných skvrn.
Chyby	Nerovnoměrná či přerušovaná kapuce. Křivé okraje kapuce. Bílé znaky na hlavě. Barevné znaky jinde na těle.
Diskvalifikace	Přihlášení v nesprávné varietě. Barevná skvrna na zádech, značící, že by mohlo jít o znak hooded.

BERKSHIRE

Popis	Znaky by měly být co nejvíce symetrické. Na bříše by měla být viditelná co největší jasně bílá co symetrická skvrna nezasahující na okraj břicha. Směrem k hlavě by skvrna neměla zasahovat dál než mezi přední končetiny, vzadu by neměla zasahovat dál než mezi zadní končetiny. Bílá nepřechází na vnitřní stranu končetin. Ocas by měl být od poloviny ke špičce bílý. Bílá by měla být na předních končetinách, a to ve formě „ponožek“ zasahujících po lokty. Na zadních končetinách by měly tyto ponožky zasahovat ideálně po kotníky. Znak blazed nebo spotted odpovídající standardu přidává berkshire na kráse.
Chyby	Nerovnoměrné znaky.
Diskvalifikace	Přihlášení v jiné varietě. Nedostatečné znaky poukazující na to, že potkan je jiné variety.

BERKSHIRE DOWN UNDER

Popis	Znaky by měly být co nejvíce symetrické. Na bříše by měla být viditelná co největší jasně bílá co symetrická skvrna nezasahující na okraj břicha. Směrem k hlavě by skvrna neměla zasahovat dál než mezi přední končetiny, vzadu by neměla zasahovat dál než mezi zadní končetiny. Bílá nepřechází na vnitřní stranu končetin. Ocas by měl být od poloviny ke špičce bílý. Bílá by měla být na předních končetinách, a to ve formě „ponožek“ zasahujících po lokty. Na zadních končetinách by měly tyto ponožky zasahovat ideálně po kotníky. Znak blazed nebo spotted odpovídající standardu přidává berkshire na kráse. Na bříše se táhnou od hrudníku k ocasu dvě bílé čáry po obou stranách těla. Čáry by měly být co nejvíce symetrické a nepřerušované.
Chyby	Nerovnoměrné znaky, přerušovaná bílá čára na bříše. Příliš nízké ponožky
Diskvalifikace	Přihlášení v jiné varietě. Nedostatečné znaky poukazující na to, že potkan je jiné variety.

BLAZED

Popis	Jedná se o znak na hlavě. Je bílý, tvaru obráceného V. Znak by měl mít hrot zasahující minimálně do úrovně očí, maximálně mezi uši. Základna znaku zasahuje maximálně do lůžka fousků. Znak má být symetrický, položen v předozadní ose hlavy. Má být co nejširší, ale tak, aby se nedotýkal očí. Má být jasný a jeho hranice otře ohraničené.
Chyby	Znak příliš úzký. Znak není ostře ohraničený. Příliš krátký nebo příliš dlouhý. Uhýbající na jednu stranu při zachovaném tvaru. Znak zasahuje oko, ale nepřesahuje.
Diskvalifikace	Přihlášení v nesprávné varietě. Znak neodpovídající standardu především v umístění a tvaru.

CAPPED

Popis	Barevná „čepice“ na hlavě. Barva by měla zasahovat na uši a co nejméně za uši. Měla by se držet linie čelisti a nezasahovat pod bradu. Malý bílý zářez mezi ušima by měl být ve středu a směřovat k čenichu. Neměl by přesáhnout úroveň očí a měl by být symetrický. Zbytek těla je bez jakýchkoli barevných skvrn.
Chyby	Zbarvení pod linií čelisti. Nesouměrný znak. Jiné barevné znaky na těle. Zářez chybějící či příliš malý. Zářez příliš velký nebo dotýkající se očí. Nesouměrný zářez.
Diskvalifikace	Přihlášení v nesprávné varietě. Pruh nebo jiný znak na zádech. Skvrnka na čele či lysinka.

DALMATINEC

Popis	Na těle jsou barevné skvrnky, tzv. „stříkance“. Nejlépe ohraničené. V ideálním případě pravidelně rozesety. Barevné znaky mohou být i na končetinách a ocase.
Chyby	Nejasné barevné „stříkance“. Ne příliš ohraničené skvrny. Málo znaků.
Diskvalifikace	Přihlášení v nesprávné varietě. Velmi nejasné či chybějící barevné skvrnky. Příliš velké skvrny značící jinou varietu.

HOODED

Popis	Barva po celé hlavě, krku, ramenech, s pruhem barvy v místě páteře. Linie barvy by měla procházet nepřerušovaně a ostře ohraničeně přes hrudník. Ze zbarvené oblasti mezi rameny by měl vycházet souvislý barevný pruh pokračující směrem k ocasu. Osa pruhu je páteř, pruh je široký nejméně 8mm, nejvíce 2,5cm. Nesmí být zakřivený. Měl by být ostře ohraničený, nepřerušovaný. Měl by zasahovat co nejdále na ocas. Minimálně však na kořen ocasu. Zbytek těla je bílý. Zadní nohy jsou bílé. Přední bílé alespoň do poloviny, nejlépe celé, ale nenarušující barevnou linii kapuce.
Chyby	Pruh nezasahuje na kořen ocasu. Nerovnoměrný, k jedné straně nakloněný či přerušovaný pruh. Nerovnoměrná či přerušovaná kapuce. Křivé okraje kapuce. Bílé znaky na hlavě. Barevné znaky jinde na těle - např. na bříše nebo kdekoli podél pruhu.
Diskvalifikace	Přihlášení v nesprávné varietě. Chybějící nebo příliš krátký pruh. Zřetelné skvrny narušující celkový vzhled znaku hooded.

HOODED DOWN UNDER

Popis	Barva po celé hlavě, krku, ramenech, s pruhem barvy v místě páteře. Linie barvy by měla procházet nepřerušovaně a ostře ohraničeně přes hrudník. Ze zbarvené oblasti mezi rameny by měl vycházet souvislý barevný pruh pokračující směrem k ocasu. Osa pruhu je páteř, pruh je široký nejméně 8mm, nejvíce 2,5cm. Nesmí být zakřivený. Měl by být ostře ohraničený, nepřerušovaný. Měl by zasahovat co nejdále na ocas. Minimálně však na kořen ocasu. Zbytek těla je bílý. Zadní nohy jsou bílé. Přední bílé alespoň do poloviny, nejlépe celé, ale nenarušující barevnou linii kapuce. Na bříše se táhne od hrudníku k ocasu barevný pruh. Pruh by měl mít co nejostřejší okraje a měl by být po celé délce stejně široký.
Chyby	Pruh nezasahuje na kořen ocasu. Nerovnoměrný, k jedné straně nakloněný či přerušovaný pruh. Nerovnoměrná či přerušovaná kapuce. Křivé okraje kapuce. Bílé znaky na hlavě. Barevné znaky jinde na těle. Pruh na bříše s neostrými okraji nebo příliš úzký pruh.
Diskvalifikace	Přihlášení v nesprávné varietě. Chybějící nebo příliš krátký pruh. Zřetelné skvrny narušující celkový vzhled znaku hooded. Na bříše místo pruhu pouze několik menších skvrn.

HUSKY

Popis	Tato varieta znaku znamená přesně popsany znak a s ním úzce spojená většinou grošovatější, standardem uznaná barva. Husky se rodí jednobarevně. Ve věku 4-6 týdnů se začíná objevovat grošování. Rovnoměrně přibývají bílé a stříbrné chlupy. Začíná po stranách hlavy, od boků a kořene ocasu směrem ke hřbetu a šíjí. Nakonec grošuje i hlava. Tento proces se několikrát opakuje tak, jak potkan přerůstá do dospělé srsti. Pokaždé je husky grošování o něco světlejší. Znak husky - široký znak blazed na hlavě zasahující i lůžko fousků a zasahující co nejbližší k očím, aniž by se jich dotýkal, a končící mezi ušima. Spodní strana hlavy musí být bílá, čelisti taktéž. Znak na těle je v podobě širokého pruhu barvy zasahujícího na boky, začínajícího na uších a táhnoucího se symetricky až na kořen ocasu. Ocas by měl být bez znaků. Zbytek těla bílý, bez znaků. Oči dle standardu základní barvy.
Chyby	Odchyky typu nepravidelnosti znaku, chybný blaze. Nesouměrné grošování.
Diskvalifikace	Přihlášení v jiné varietě. Chybějící grošování. Chybějící husky znak. Barva neodpovídající standardu. Hnědé a rezavé chlupy místo bílých a stříbrných. Příliš světlá barva, znemožňující posouzení rozložení znaků.

IRISH

Popis	Potkan má na hrudníku v místě spojnice předních tlapek trojúhelník, směřující vrcholem směrem k ocasu. Trojúhelník je v ideálním případě rovnostranný. Neměl by zasahovat jinam než mezi horní končetiny. Neměl by se dotýkat vnitřní strany končetin. Ideálně má potkan na všech končetinách bílou – na předních po lokty, na zadních po kotníky. Žádoucí je bílý konec ocásku v délce max. 2cm.
Chyby	Nejasný znak. Znak zasahující na vnitřní stranu končetin. Nepravidelný znak. Barevné znaky uvnitř trojúhelníku. Trojúhelník přecházející v proužek směrem k bříšku. Zbarvení končetin bílou příliš vysoké nebo nízké.
Diskvalifikace	Přihlášení v nesprávné varietě. Jiné bílé skvrny na spodní části těla než chyby. Bílé skvrny jinde na těle.

MASKED

Popis	Potkan s bílou barvou těla a maskou jiné standardem uznané barvy. Maska zasahuje obě oči a je jednoduše, ohraničená, symetrická, ničím nepřerušena. Maska nedosahuje k uším ani k čenichu.
Chyby	Maska nezřetelná. Znak zasahuje k uším nebo k čenichu – je příliš velký než aby se dal označit za masku. Barevné skvrny na těle.
Diskvalifikace	Přihlášení v nesprávné varietě. Znak příliš rozsáhlý poukazuje na varietu capped. Velké barevné přídavné skvrny na těle jsou důvodem k diskvalifikaci.

SOLID – JEDNOBAREVNÍ

Popis	Jednobarevné jednolitě zbarvení po celém těle. To zahrnuje i uši, ocas a končetiny včetně prstů. U tmavě pigmentovaných potkanů by měla být pigmentace i na nehtech.
Chyby	Kdekoli na těle bílé skvrny, obzvláště se vyskytující na končetinách, hrudníku, břiše, čumáku nebo ocasu. Stříbření nebo nahodilé bílé chlupy jsou také chybou.
Diskvalifikace	Přihlášení v nesprávné varietě. Výrazné bílé skvrny poukazující na to, že by potkan mohl být jiné variety.

SPOTTED

Popis	Jedná se o doplňkový znak. Bílá souměrná tečka do velikosti 5mm položená symetricky uprostřed čela. Je vítaným znakem u některých variet jako např. berkshire.
Chyby	Nevýrazná tečka. Příliš malá tečka. Nesymetricky položená. Nepravidelná.
Diskvalifikace	Přihlášení v nesprávné varietě. Příliš velký a nepravidelný znak poukazující na jinou varietu např. blazed nebo neuznaný znak baldie.

VARIEBERK

Popis	Hlava a ramena a záda jsou zcela zbarevná, břicho a tlapky jsou bílé. Přechod mezi bílou barvou na břicho a základní barvou na zádech je na bocích co nejvíce prostrakovaný. Čím větší je plocha s bílými stříkanci, tím lépe. Ocas do poloviny bílý.
Chyby	Příliš málo bílých „stříkanců“ na bocích, ukazujících, že by se mohlo jednat o kresbu berkshire. Bílý proužek táhnoucí se od brady k bílé barvě na břicho.
Diskvalifikace	Přihlášení v nesprávné varietě. Bílá barva vyběhající z dolní čelisti až na tváře, chybějící strakování.

VARIEGATED

Popis	Hlava a ramena by měla být zbarvená. Na zádech a bocích musí být barevné „stříkance“. V ideálním případě pravidelně rozesety. Žádoucí je bílý spotting nebo blaze znak na hlavě. Končetiny a ocas jsou bílé podobně jako u bareback.
Chyby	Nerovnoměrné nebo zubaté okraje kapuce. Nevýrazné barevné „stříkance“. Nevýrazná kapuce. Chybějící znak blazed nebo spotted. Nestandardní znak blazed či spotted. Barva na končetinách či ocase. Barevné skvrny na břicho.
Diskvalifikace	Přihlášení v nesprávné varietě. Velmi nejasné či chybějící barevné stříkance. Chybějící kapuce značící že by mohlo jít o varietu dalmatince. Bílá dolní čelist s bílými výběžky na tváře.

VARIEGATED DOWN UNDER

Popis	<p>Hlava a ramena by měla být zbarvená. Na zádech a bocích musí být barevné „stříkance“. V ideálním případě pravidelně rozesety. Žádoucí je bílý spotting nebo blaze znak na hlavě. Končetiny a ocas jsou bílé podobně jako u bareback.</p> <p>Na celé ploše břicha se nachází větší množství barevných skvrn vytvářejících mozaiku. Barebné skvrny by měly být co nejsymetričtější a mělo by mezi nimi být co nejméně bílého místa.</p>
Chyby	<p>Nerovnoměrné nebo zubaté okraje kapuce. Nevýrazné barevné „stříkance“. Nevýrazná kapuce. Chybějící znak blaze nebo spotted. Nestandardní znak blaze či spotted. Barva na končetinách či ocase. Na břiše málo nebo velmi malé skvrny.</p>
Diskvalifikace	<p>Přihlášení v nesprávné varietě. Velmi nejasné či chybějící barevné stříkance. Chybějící kapuce značící že by mohlo jít o varietu dalmatince. Pouze několik drobných skvrn v oblasti hrudníku nebo břicha.</p>