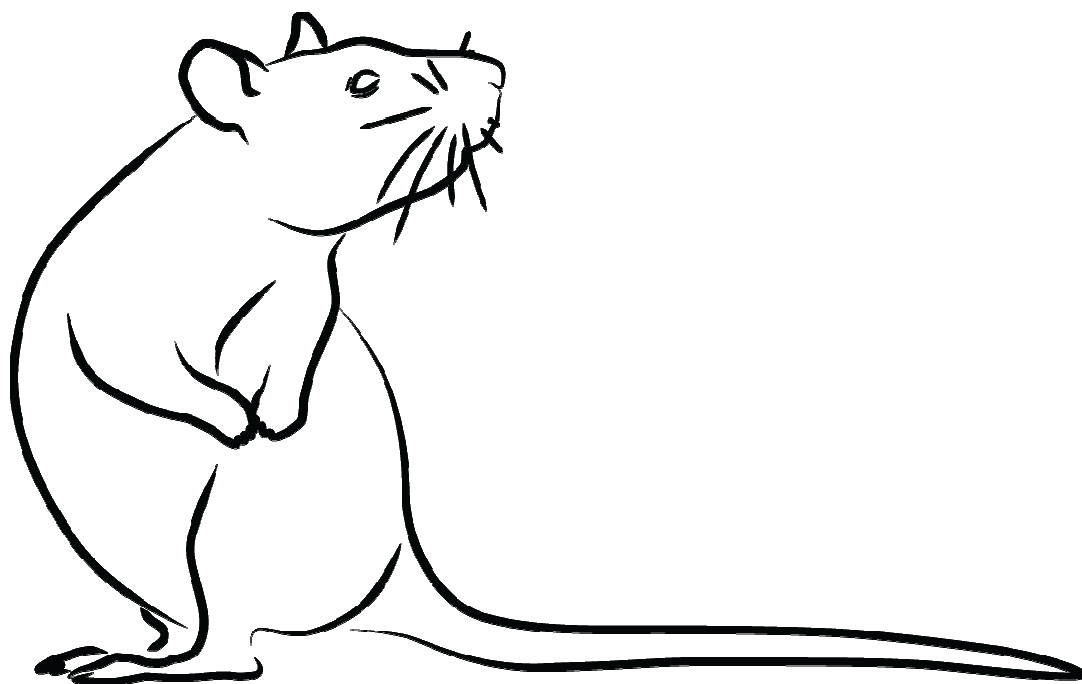




STANDARD ZBARVENÍ A VARIET POTKANŮ

verze k 1. 2. 2016



ČESKÝ SVAZ CHOVATELŮ

© Ústřední odborná komise chovatelů morčat a jiných drobných hlodavců

Praha 2016

STANDARD ZBARVENÍ A VARIET POTKANŮ

VERZE K 1. 2. 2016

© 2004 – 2016 Ústřední odborná komise chovatelů morčat a jiných drobných hlodavců

Text a odborná spolupráce:

Ing. Markéta Čacká, Lenka Grossman, Bc. Helena Hanusová Lužná, Lenka Holasová,
Iveta Kendíková, Bc. Adéla Máčiková, Ing. Eva Onderková, Michaela Švrčková

Kresby:

Ing. Markéta Čacká, Iveta Kendíková, Vojtěch Švrček

Redakce:

Mgr. Bc. Andrea Kroftová

Jazyková redakce:

Ing. Markéta Čacká

Všechna práva vyhrazena. Tato publikace ani její součásti nesmí být rozmnožovány tiskem, fotokopii, počítačovými datovými soubory ani jiným způsobem bez předchozího svolení vydavatele.

Elektronická podoba tohoto dokumentu je určena výhradně pro osobní potřebu. Bez svolení autora je zakázána distribuce na jiných webových stránkách, než-li jsou stránky autora – www.rodent.cz

Umístování odkazů je možné pouze na původní dokument. Další šíření v jakékoliv podobě není povoleno.

OBSAH

OBSAH.....	3
NÁRODNÍ NÁZVY A JEJICH MEZINÁRODNÍ EKVIVALENTY	4
SEZNAM UZNANÝCH VARIET A ZBARVENÍ	7
TYP A STAVBA TĚLA.....	9
HLAVA, OČI A UŠI.....	10
SRST	10
KONDICE A POVAHA.....	11
VARIETY DLE STAVBY TĚLA.....	12
VARIETY DLE TYPU SRSTI	13
BARVY POTKANŮ	15
AGUTI SKUPINA.....	15
NON-AGUTI SKUPINA.....	20
STÍNOVANÁ A PŘÍBUZNÁ ZBARVENÍ.....	25
BAREVNÉ EFEKTY	34
BÍLÉ KRESBY	35
JEDNOBAREVNÍ.....	35
S BÍLOU KRESBOU NA HLAVĚ	35
S BÍLOU KRESBOU PO TĚLE	36
DODATKY.....	48
GENETICKÉ KÓDY BAREV.....	48
SYSTÉM BAREVNÝCH LINÍ.....	49
POSUZOVÁNÍ POTKANŮ NA VÝSTAVÁCH	50
REGISTRACE VRHŮ A CHOVNÝCH ZVÍŘAT.....	51
PRAVIDLA CHOVU	53

NÁRODNÍ NÁZVY A JEJICH MEZINÁRODNÍ EKVIVALENTY

Národní i mezinárodní označení jsou ekvivalentní a oboje platné, záleží tedy na zvážení chovatele, kterou variantu se rozhodne použít. Doporučuje se pouze, aby použití bylo konzistentní v celém rodokmenu včetně legendy.

VARIETY DLE STAVBY TĚLA (BODY TYPE VARIETIES):

standardní	standard
dumbo	dumbo
minipotkan	dwarf

VARIETY DLE TYPU SRSTI (COAT TYPE VARIETIES)

standardní	standard
rex	rex
dvojitý rex	double-rex
velvetýn	velveteen
fuzz	fuzz
dlouhosrstý	longhaired
saténový	satin

ZÁKLADNÍ BARVY AGUTI (AGOUTI COLOURS)

aguti	agouti
jantarová	amber
modrá aguti	blue agouti
skořicová	cinnamon
plavá	fawn
německá modrá aguti	graphite agouti
čokoládová aguti	chocolate agouti
ruská modrá aguti	russian blue agouti

KOMBINOVANÉ BARVY AGUTI (AGOUTI COLOURS)

skořicová perlová	cinnamon pearl
havanská aguti	havana agouti
lila aguti	lilac agouti
platinová aguti	platinum agouti
holubičí aguti	russian dove agouti
ruská perlová aguti	russian pearl agouti
ruská stříbrná aguti	russian silver agouti
stříbrná aguti	silver agouti
topazová	topaz

ZÁKLADNÍ BARVY – NON-AGUTI (NON-AGOUTI COLOURS)

americká modrá	american blue
americký mink	american mink
běžová	beige
černá	black
britský mink	british mink
německá modrá	graphite
šampaňská	champagne
čokoládová	chocolate
ruská modrá	russian blue

KOMBINOVANÉ BARVY – NON-AGUTI (NON-AGOUTI COLOURS)

buvolí	buff
tmavá perlová	dark pearl
havanská	havana
lila	lilac
perlová	pearl
platinová	platinum
holubičí	russian dove
ruská perlová	russian pearl
ruská stříbrná	russian silver
stříbrná	silver
perlový mink	silver mink

STÍNOVANÁ A PŘÍBUZNÁ ZBARVENÍ (SHADED AND RELATED COLOURS)

himálajská s „barevnými“ znaky	„colour“ point himalayan
siamská s „barevnými“ znaky	„colour“ point siamese
albín	albino
černooká himálajská s „barevnými“ znaky	black eyed „colour“ point himalayan
černooká siamská s „barevnými“ znaky	black eyed „colour“ point siamese
černooká kuní	black eyed devil/black eyed marten
barmský albín	biscuit cream
barmská	burmese
slonovinová	ivory
červenooká kuní	red eyed devil/marten
sobolí	sable burmese
barmská aguti	wheaten burmese
barmský albín aguti	wheaten biscuit cream

Pozn. Názvy jednotlivých barevných variant stínovaných zbarvení jsou uvedeny u jejich popisu.

BAREVNÉ EFEKTY (COLOUR EFFECTS)

husky	husky/roan
mramorování	merle
různooký	odd-eyed
postříbřená barva	silvered colour

BÍLÁ KRESBA NA HLAVĚ (HEAD MARKINGS)

s lysinou	blazed
s hvězdou	spotted

BÍLÁ KRESBA NA TĚLE (MARKINGS)

americká	american berkshire
essexská s čepicí	baldie
se širokým pruhem	banded
australská se širokým pruhem	banded downunder
s bílými zády	bareback
berkšířská	berkshire
australská	berkshire down under
bílá	black eyed white
s čepicí	capped
s obojkem	collared
dalmatinská	dalmatian
essexská	essex
japonská	hooded
australská s pruhem	hooded down under
irská	irish
s maskou	masked
s flíčkem	patched
bez kresby	solid/self
turecká	van
strakovaná berkšířská	varieberk
australská strakovaná berkšířská	varieberk down under
strakovaná	variegated
australská strakovaná	variegated down under

SEZNAM UZNANÝCH VARIET A ZBARVENÍ

Přehled všech v České republice uznávaných barev, bílých kreseb a variet potkanů.

VARIETY

Stavba těla	Typ srsti
standardní (<i>standard</i>)	standardní (<i>standard</i>)
dumbo (<i>dumbo</i>)	rex (<i>rex</i>)
minipotkan (<i>dwarf</i>)	dvojitý rex (<i>double-rex</i>)
	velvetýn (<i>velveteen</i>)
	fuzz (<i>fuzz</i>)
	dlouhosrstý (<i>longhaired</i>)
	saténový (<i>satín</i>)

BÍLÉ KRESBY

americká (<i>american berkshire</i>)
australská (<i>berkshire down under</i>)
australská s pruhem (<i>hooded down under</i>)
australská se širokým pruhem (<i>banded down under</i>)
australská strakovaná (<i>variegated down under</i>)
australská strakovaná berkšírská (<i>varieberk down under</i>)
berkšírská (<i>berkshire</i>)
bez kresby (<i>solid/self</i>)
bílá („ <i>colour</i> “ <i>eyed white</i>)
dalmatinská (<i>dalmatian</i>)
essexská (<i>essex</i>)
essexská s čepicí (<i>baldie</i>)
irská (<i>irish</i>)
japonská (<i>hooded</i>)
s bílými zády (<i>bareback</i>)
s čepicí (<i>capped</i>)
s flíčkem (<i>patched</i>)
s hvězdou (<i>spotted</i>)
s lysinou (<i>blazed</i>)
s maskou (<i>masked</i>)
s obojkem (<i>collared</i>)
se širokým pruhem (<i>banded</i>)
strakovaná (<i>variegated</i>)
strakovaná berkšírská (<i>varieberk</i>)
turecká (<i>van</i>)

ZÁKLADNÍ A KOMBINOVANÉ BARVY

Aguti barvy	Non-aguti barvy
aguti (<i>agouti</i>)	americká modrá (<i>american blue</i>)
čokoládová aguti (<i>chocolate agouti</i>)	americký mink (<i>american mink</i>)
havanská aguti (<i>havana agouti</i>)	běžová (<i>beige</i>)
holubičí aguti (<i>russian dove agouti</i>)	britský mink (<i>british mink</i>)
jantarová (<i>amber</i>)	buvolí (<i>buff</i>)
lila aguti (<i>lilac agouti</i>)	černá (<i>black</i>)
modrá aguti (<i>blue agouti</i>)	čokoládová (<i>chocolate</i>)
německá modrá aguti (<i>graphite agouti</i>)	havanská (<i>havana</i>)
platinová aguti (<i>platinum agouti</i>)	holubičí (<i>russian dove</i>)
plavá (<i>fawn</i>)	lila (<i>lilac</i>)
ruská modrá aguti (<i>russian blue agouti</i>)	německá modrá (<i>graphite</i>)
ruská perlová aguti (<i>russian pearl agouti</i>)	perlová (<i>pearl</i>)
ruská stříbrná aguti (<i>russian silver agouti</i>)	platinová (<i>platinum</i>)
skořicová (<i>cinnamon</i>)	ruská modrá (<i>russian blue</i>)
skořicová perlová (<i>cinnamon pearl</i>)	ruská perlová (<i>russian pearl</i>)
stříbrná aguti (<i>silver agouti</i>)	ruská stříbrná (<i>russian silver</i>)
topazová (<i>topaz</i>)	stříbrná (<i>silver</i>)
	šampaňská (<i>champagne</i>)
	tmavá perlová (<i>dark pearl</i>)

STÍNOVANÉ A PŘÍBUZNÉ BARVY

albín (<i>albino</i>)
slonovinová (<i>ivory</i>)
siamská s „barevnými“ znaky („ <i>colour</i> “ <i>point siamese</i>)
černooká siamská s „barevnými“ znaky (<i>black eyed „colour“ point siamese</i>)
himálajská s „barevnými“ znaky („ <i>colour</i> “ <i>point himalayan</i>)
černooká himálajská s „barevnými“ znaky (<i>black eyed „colour“ point himalayan</i>)
červenooká kuní (<i>red eyed devil/marten</i>)
černooká kuní (<i>black eyed devil/ black eyed marten</i>)
barmská (<i>burmese</i>)
barmská aguti (<i>wheaten burmese</i>)
barmský albín (<i>biscuit cream</i>)
barmský albín aguti (<i>wheaten biscuit cream</i>)
sobolí (<i>sable burmese</i>)
<i>Pozn. Jednotlivé barevné varianty, které jsou chované a uznávané, jsou uvedeny v podrobnějším popisu stínovaných zbarvení.</i>

BAREVNÉ EFEKTY

husky (<i>husky/roan</i>)
mramorovaná „barva“ (<i>merle „colour“</i>)
různooká „barva“ (<i>odd-eye</i>)
postříbřená „barva“ (<i>silvered „colour“</i>)

TYP A STAVBA TĚLA

Stavba těla, délka a struktura srsti se u jednotlivých variet laboratorního potkana mírně liší. Nezávisle na varietě by měli být všichni potkani kompaktní, celistvé, dobře proporcionálně vyvážené stavby těla, která je stvořená k rychlému pohybu. Potkan nesmí být tlustý, ani vyzáblý.



Štíhlá, středně dlouhá hlava trojúhelníkového tvaru přechází ve středně dlouhý krk, plynule se rozšiřující směrem k ramenní partii. Ta je pouze o minimum užší, než partie boků. Hřbet je u zvířat, nacházejících se v klidové pozici, mírně klenutý. Zád' je lehce spáditá.

Končetiny jsou rovné, na předních se nacházejí 4 prsty zcela vyvinuté, uzpůsobené k úchopu potravy, a 1 prst zakrnělý. Na zadních, silných končetinách, uzpůsobených ke skoku, pak 5 zcela vyvinutých prstů. Prsty jsou (kromě zakrnělých) opatřeny drápkami.

Ocas je u kořene silný a zužuje se na konci do útlého bodu. Měl by být v ideálním případě dlouhý jako téměř celá délka těla a hlavy.

Velikost

Průměrná velikost dospělého standardního potkana by měla být 20 – 25 cm od čenichu ke kořeni ocasu, při 300 – 600g hmotnosti. Výjimky u variet fuzzi a minipotkan jsou uvedeny. Samci jsou všeobecně větší a robustnější než samičky.

Samci mají 2 plně vyvinutá varlata sestoupená v šourku. Pohlavní orgány jsou čisté, bez jakékoli deformace.

Mladí potkani (do 6 měsíců věku) obvykle nesplňují tuto část standardu, jelikož nemají dostatečně dokončený vývoj těla a hlavy, takže nedosahují svého plného potenciálu.

Lehké vady: Mírně kratší či delší tělo. Mírně užší tělo. Mírně sedlovitý hřbet. Mírně oblá zád'. Mírně vytočené lokty. Mírně kratší či kostnatý ocas. Mechanická zranění. Mírná obezita. Mírná podváha. Chybějící drápek. Jakákoliv jiná okolnost, o které si posuzovatel myslí, že mírně narušuje vzhled stavby těla.

Hrubé vady: Výrazně krátké či dlouhé tělo. Výrazně úzké tělo. Výrazně sedlovitý hřbet. Výrazně hranatá, sražená zád'. Nadpočetné či chybějící prsty. Předkus či podkus. Extrémní obezita. Extrémní vyhublost. Jakákoliv výrazná dědičná tělesná vada. Zálomek na ocasu. Chybějící kus ocasu. Kryptorchismus. Jiný stav, který posuzovatel uzná za závažný problém.

HLAVA, OČI A UŠI

Hlava by měla být k tělu přiměřené velikosti, nepostrádat správný pohlavní výraz, u samců je opticky kratší a širší než u samic.

Všichni potkani by měli mít velké, kulaté oči. Barva oka odpovídá zbarvení srsti.

Uznávány jsou 4 základní barvy očí:

- růžová (*pink*)
- červená (*red*)
- rubínová (*ruby*)
- černá (*black*)

Uši jsou přiměřeně velké, kulaté, posazené dle příslušnosti k varietě standardní nebo dumbo. Čenich, oči a uši by měly představovat body pomyslného rovnoramenného trojúhelníku.

Hlodáky jsou sytě oranžové, správné délky, rovně rostoucí. Pár horních hlodáků je o něco kratší než spodní pár. Rozvírání spodního páru hlodáků je normální jev, mohou se rozevírat až v úhlu 40°.



Uložení ucha – standardní



Uložení ucha – dumbo

Lehké vady: Širší lebka medvědovitého tvaru. Úzká lebka typu kolie. Bílé hlodáky u dospělých zvířat. Podrážděné či šilhavé oči. Malé či výrazně velké oči. Nečistý nos a uši. Zjizvené, zpřehýbané či potrhané uši. Malé či nepřírozně velké uši.

Hrubé vady: Nerovnoměrně či šikmo rostoucí hlodáky. Přerostlé hlodáky. Chybějící jeden či více hlodáků.

SRST

Srst by měla mít zdravý lesk. Na tlapkách a prstech by mělo být kraťouchké osrstění. Ocas je řídce pokrytý krátkými štětinami. Velmi krátká, na dotyk sametová, srst (téměř neviditelná u potkanů se světlou srstí) by měla být na uších. Vousky by měly být rozloženy na čenichu stejnoměrně. Kolem očí by se mělo nacházet několik kratších a slabších vousků. Má-li potkan měnící se typ srsti, jako např. rex, měl by být posuzován s přihlédnutím na standard daného typu osrstění.

Struktura, délka a barva srsti je popsána jednotlivě u každé variety.

KONDICE A POVAHA

Posuzovaný potkan musí být zdravý, bez projevů onemocnění či vážného zranění. Zvířata se špatným zdravotním stavem, která projevují známky onemocnění, mohou být diskvalifikována z posouzení.

Za známky onemocnění a špatného zdravotního stavu se považují zejména:

- respirační potíže (namáhavý dech, vrkání, nadměrné kýchání a frkání a pod.)
- projevy parazitární nákazy (viditelní paraziti, stroupky, svrabovité poškození uší atd.)
- rozsáhlá zranění a nepatřičné útvary (nádory, abscesy atd.)

Na výstavách, kde probíhá veterinární přejímka, bývají zvířata s těmito příznaky vyřazena již při přejímce.

Povahově vyrovnaný potkan je čilý a projevuje zájem o okolí. Na vnější podněty reaguje adekvátně. Příliš apatické nebo naopak agresivní chování není žádoucí. Ježení srsti, náhlé močení, hysterické zmítání či vydávání hlasitých zvuků poukazuje na to, že zvíře trpí nadměrným stresem. Zvíře, které odmítá, aby s ním posuzovatel jakkoliv manipuloval, nemůže být posouzeno. Z posouzení může být vyloučeno i zvíře, které kohokoliv kousne.

Nepřátelská nebo bojovná povaha a nepřiměřený zdravotní stav (epileptické záchvaty, závažné alergické reakce, nadměrná obezita a pod.) mohou být genetického původu. I kdyby barva a znaky byly krásné, zvířata v takovém stavu nejsou vhodná pro chov.

Výstavní kondice

U potkana se termínem výstavní kondice rozumí zdravotní, psychický a exteriérový stav, ve kterém je schopný se účastnit výstavy.

Zdravotně by zvíře nemělo projevovat známky zdravotních problémů (viz výše). Kůže má být bez strupů a velkých jizev, oči čisté bez zánětu a bez výtoku. Bez známek poranění. Adekvátní výživový stav.

Psychicky by mělo mít přiměřené reakce na okolí a dobře snášet podmínky výstavy, které mohou být stresující. Funění, ježení, hysterické reakce či zvýšený výskyt porfyrinu kolem nosu mohou být známky toho, že potkan trpí stresem.

Z hlediska exteriéru by měl potkan ve výstavní kondici působit čistým a upraveným dojmem. Srst by neměla být zažloutlá starou močí nebo prorezavělá porfyrinem. Ocas by neměl být pokrytý odpadávající krustou znečištění. Drápky by neměly být přerostlé nebo zdeformované.

Lehké vady: Ojedinělý stroupek či zhojené jizvy. Čerstvé škrábance. Srst znečištěná výkaly nebo porfyrinem. Extrémně znečištěný ocas. Nadměrný výskyt porfyrinu kolem nosu či očí. Příliš dlouhé či zdeformované drápky.

Hrubé vady: Závažné zdravotní problémy. Pokousání osob oprávněně se zvířetem manipulujících. Extrémní známky toho, že zvíře trpí stresem a není možné ho posoudit.

Potkan, který ve výstavní kondici není, by neměl být na výstavu přihlašován. Nedoporučuje se potkana upravovat do výstavní kondice způsobem, který by ho nadměrně stresoval (např. koupání se šamponováním, vytrhávání srsti, drhnutí ocasu až dojde k poškození krycích šupin a pod.).

VARIETY DLE STAVBY TĚLA

standardní (*standard*)

dumbo (*dumbo*)

minipotkan (*dwarf*)

Potkani (např. manx), kterým chybí ocas zcela, nebo disponují pouze krátkým pahýlkem, se neregistrují a ani se nedoporučuje tuto mutaci cíleně chovat, protože může mít vážný vliv na zdraví zvířat. Potkaní ocas je důležitým nástrojem rovnováhy i termoregulace (hospodaření s teplem), navíc často dochází k deformaci pánve.

STANDARDNÍ (STANDARD)

Stavba těla odpovídá základnímu popisu. Uši jsou přiměřeně velké, kulaté, vztyčené na vršku hlavy.

DUMBO (DUMBO)

Celková stavba těla u obou pohlaví může být trochu zavalitější než u standardních potkanů, ale rozdíl by neměl být extrémní. V ideálním případě tvar těla odpovídá základnímu popisu.

Uši jsou umístěny níže a více po stranách hlavy. Tvar ucha je širší a kulatější než u standardního potkana. Uznáván je kulatý obrys ucha nebo mírně zašpičatělý obrys, ale zašpičatění by nemělo vypadat ostře nebo příliš přehnaně. Kulatý obrys je preferován. Na uších by neměly být žádné záhyby nebo řasení. Ucho by mělo být široce otevřené, mírné zvlnění je přípustné. Ucho se nesmí jevit tak uzavřené jako u okvětního lístku poupěte. Mělo by být silné a pevné.

Hlava je širší a plošší, mírně širší lebka než u standardních potkanů je přípustná, neboť neubírá na vzhledu potkana a nezpůsobuje žádné zdravotní problémy.

Lehké vady: Zřasené uši. Příliš špičaté uši. Příliš široká hlava. Příliš zavalité tělo. Tenké uši. Týlní hrbol.

Hrubé vady: Výduť na vrcholu lebky. Tvar hlavy nebo uší je příliš extrémní nebo nějakým způsobem abnormální, zvláště pokud se posuzovatel domnívá, že toto může mít nepříznivé následky na zdraví daného zvířete.

MINIPOTKAN (DWARF)

Velikost minipotkanů odpovídá přibližně 1/3 velikosti standardních potkanů. Nohy jsou menší v poměru k tělu a kratší než u standardních potkanů. Ocas je kratší v poměru k délce těla. U mláďat bývá ocas tenký. Hlava může postrádat pohlavní výraz, čenich je kratší než u standardních potkanů. Oči jsou velmi velké až vypouklé, kulaté. Minipotkani mohou mít vyšší vrstvu podkožního tuku v důsledku změněné hladiny růstového hormonu. Povaha je velmi živá, zvědavá. Srst, kondice, barva, kresba, typ srsti a uší se hodnotí shodně s potkany standardní velikosti.

Lehké vady: Obezita.

Hrubé vady: Standardní potkan malé velikosti, který není geneticky minipotkan.

VARIETY DLE TYPU SRSTI

standardní (*standard*)
rex (*rex*)
dvojitý rex (*double-rex*)
velvetýn (*velveteen*)
fuzz (*fuzz*)
dlouhosrstý (*longhaired*)
saténový (*satín*)

Bezsrstá varieta sphynx se neregistruje, protože odchov této variety je složitý a riskantní. Samice nejsou schopné odchovat vrh, sphynxové mohou někdy trpět záněty očí a v případě chybějících hmatových vousků mohou mít problémy s orientací.

STANDARDNÍ (STANDARD)

Srst je lesklá, tvořená krátkou jemnou hustou podsadou a delší, silnější krycí srstí. Přiléhá těsně k tělu, nejsou v ní žádné vírky či pěšinky, zvíře působí hladkým dojmem.

Lehké vady: Matná srst. Rozcuchaná či zanedbaná srst. Mimořádně krátká nebo dlouhá srst. Krátké nebo slabé vousky.

Hrubé vady: Absence vousků. Absence krycí srsti. Lysá místa v srsti.

REX (REX)

Rovnoměrně hustá a vlnitá srst. Na břicho může být méně vlnitá. Srst má méně lesku než standardní srst, ale neměla by vypadat nezvykle matně. Struktura srsti je drsnější než u standardní srsti, je hrubá. Neměla by být lámavá a křehká. Vousky úhledně zakroucené a kratší než u standardních potkanů.

Lehké vady: Pouze lehce zvlněné vousky. Málo hrubá srst. Lysiny na břicho. Před ušima.

Hrubé vady: Výrazně převažující dlouhá přilehlá srst připomínající standardní typ srsti. Rovné dlouhé vousky. Měkká srst připomínající varietu velvetýn.

DVOJITÝ REX (DOUBLE-REX)

Srst je krátká, kudrnatá a hrubá. Osrstění na těle je řidší, na hlavě, končetinách, u kořene ocasu a v oblasti genitálii hustější. Místy může srst vypadávat a opět dorůstat, nově obrostlá srst je měkká a postupně hrubne. Krátké pevné zatočené vousky.

Lehké vady: Jizvy.

Hrubé vady: Strupy. Otevřené rány. Alergie. Úplná absence srsti.

VELVETÝN (VELVETEEN)

Srst je zvlněná a mírně delší než u standardní variety. Na dotek je jemná a měkká. Vousky jsou rovné a na koncích zatočené.

Lehké vady: Málo hustá srst. Nedostatečně zvlněná. Jizvy. Krátká srst.

Hrubé vady: Srst tvrdá a hrubá, připomínající varietu rex. Příliš zvlněné vousky. Lysá místa v srsti.

FUZZ (FUZZ)

Stavba těla je tolerována mírně subtilnější než u ostatních varet. Celé tělo je pokryto krátkou jemnou srstí, na dotek velice příjemnou. Preferováno je co nejhustší osrstění, v ideální délce 2 – 4 mm. Fousky krátké, ale husté a stočené.

Lehké vady: Řídké osrstění. Šupinatá kůže. Výrazně mastná kůže. Jizvy.

Hrubé vady: Lysiny. Chybějící vousky nebo řasy. Řasy zakroucené tak, že dráždí oči. Strupy. Otevřené rány. Alergie. Příliš výrazně subtilní stavba těla.

DLOUHOSRSTÝ (LONGHAIRD)

Srst výrazně delší než u standardní variety. Srst dlouhosrstých velvetýnů a rexů by měla být rovnoměrně zvlněná, jemná a může lehce odstávat od těla, čímž potkanovi dodává rozčuchaný vzhled. Vousky krátké a zkroucené. Typ s rovnou srstí by měl mít srst jemnou a rovnou, vousky rovné nebo jemně zvlněné.

Lehké vady: Srst málo hustá. Příliš tenké chlupy

Hrubé vady: Příliš krátká srst. Vyrážky. Šupinatost kůže. Lysá místa. Strupy. Potkan celkově působící nezdravým dojmem.

SATÉNOVÝ (SATIN)

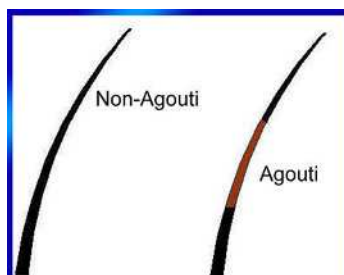
Saténová struktura srsti se může vyskytnout ve všech varietách srsti včetně fuzz. Srst je mírně delší a jemnější. Díky saténovému faktoru je každý chlup dutý a tenčí. Z tohoto důvodu se světlo odráží na srsti jiným způsobem a vzniká saténový lesk.

Lehké vady: Mírně slabší lesk.

Hrubé vady: Nedostatečně lesklá srst. Řídká srst.

BARVY POTKANŮ

Barvu srsti potkanů rozdělujeme do **dvou základních skupin** – **aguti** (s „tickingem“) a **non-aguti** (bez „tickingu“). **Aguti** skupina, aneb skupina barev s „tickingem“, má krycí chlupy zbarvené dvěma až třemi barvami. Špička chlupu je vždy nejtmašího odstínu základní barvy, poté následuje pruh výrazně světlejší (tzv. ticking) a dále základna, která bývá v odstínech základní barvy. Potkani **non-aguti** barev mívají chlupy zbarvené po celé délce jedinou barvou.



AGUTI SKUPINA

Barva na končetinách by se měla vždy shodovat s barvou na vrchní části těla. Břicho je vždy zbarveno odlišně. Na bocích je patrná linie oddělující barvu hřbetu a břicha.

Lehké vady: Zašedlá, vybledlá nebo mdlá barva postrádající sytost odstínu. Nerovnoměrné zbarvení. Proreznutí. Skvrnitá srst. Nerovnoměrné ohraničení mezi barvou břicha a svrchní části těla. Posuzovatel nemůže vidět jasnou barevnou oblast na hřbetě, končetinách a břiše.

Hrubé vady: Silné proreznutí. Chybějící ticking.

Další nedostatky jsou uvedeny u popisu jednotlivých barev.

ZÁKLADNÍ AGUTI BARVY

Barvy, které vznikají mutací jednoho genu a působením aguti faktoru.

AGUTI (AGOUTI)

Barva srsti	Sytá načervenalá hnědá barva (kaštanová). Kratší a středně dlouhé chlupy by neměly postrádat co nejsytější prostřední pás ve žlutooranžové barvě. Špička chlupu černá.
Barva podsady	Tmavě šedá.
Barva tickingu	Žlutooranžová.
Barva břicha	Stříbřitě šedá.
Barva očí	Černá.
Lehké vady	Našedlá srst ukazující na přítomnost příliš mnoha zesvětlujících genů.
Hrubé vady	Jiná barva očí. Světlejší barva ukazující na jiné zbarvení.

ČOKOLÁDOVÁ AGUTI (CHOCOLATE AGOUTI)

Barva srsti	Sytě červenohnědá barva se žlutooranžovým tickingem. Barva je o odstín světlejší než aguti.
Barva podsady	Tmavě šedohnědá.
Barva tickingu	Žlutooranžová.
Barva břicha	Stříbřitě šedá.
Barva očí	Černá (tmavě hnědá).
Lehké vady	Světlejší oči (tmavě rubínové). Chybějící červenohnědý nádech (možnost záměny za barvu aguti).
Hrubé vady	Příliš světlé oči.

JANTAROVÁ (AMBER)

Barva srsti	Světle zlatá oranžová barva.
Barva podsady	Krémová.
Barva tickingu	Tlumená barva slonoviny.
Barva břicha	Světle krémová.
Barva očí	Růžová, co nejsvětlejší.
Lehké vady	Červené oči místo růžových. Příliš šedý nebo žlutý odstín.
Hrubé vady	Tmavě červené, rubínové nebo ještě tmavší oči.

MODRÁ AGUTI (BLUE AGOUTI)

Barva srsti	Středně šedomodrá barva se žlutým/žlutohnědým ostře ohraničeným pásem tickingu.
Barva podsady	Břidlicově modrá.
Barva tickingu	Žlutohnědá či žlutá.
Barva břicha	Břidlicová se světle stříbrným tickingem.
Barva očí	Černá.
Lehké vady	Tmavě rubínová barva očí..
Hrubé vady	Světlejší oči. Chybějící modrý nádech.

NĚMECKÁ MODRÁ AGUTI (GRAPHITE AGOUTI)

Barva srsti	Tmavě modrá barva, základní barva krycích chlupů je modrá s kovovým odleskem.
Barva podsady	Modrá.
Barva tickingu	Oranžovohnědá.
Barva břicha	Stříbřitě modrošedá.
Barva očí	Černá.
Lehké vady	Světlé oči (tmavě rubínové). Příliš výrazný hnědý nádech.
Hrubé vady	Příliš světlé oči (červená a světlejší). Podezření, že se jedná o ruskou modrou aguti.

PLAVÁ (FAWN)

Barva srsti	Sytá zlatavá.
Barva podsady	Světle žluto-krémová.
Barva tickingu	Oranžová.
Barva břicha	Krémově stříbrná.
Barva očí	Rubínová až černá, čím tmavší, tím lepší.
Lehké vady	Příliš snědá barva poukazující na to, že by mohlo jít o barvu lila aguti.
Hrubé vady	Světlé oči.

RUSKÁ MODRÁ AGUTI (RUSSIAN BLUE AGOUTI)

Barva srsti	Tmavě modrohnědá barva, základní barva krycích chlupů je modrošedá s kovově modrým odleskem.
Barva podsady	Šedomodrá.
Barva tickingu	Oranžovohnědá.
Barva břicha	Stříbřitě šedomodrá.
Barva očí	Černá.
Lehké vady	Světlé oči (tmavě rubínové). Chybějící modrý nádech.
Hrubé vady	Příliš světlé oči (červená a světlejší).

SKOŘICOVÁ (CINNAMON)

Barva srsti	Teplá červenohnědá. Špička chlupu čokoládová.
Barva podsady	Středně šedá.
Barva tickingu	Červenooranžová.
Barva břicha	Stříbřitě šedá jako u aguti, může být světlejší.
Barva očí	Rubínová nebo černá.
Lehké vady	Příliš žlutá či šedá. Světlejší oči.
Hrubé vady	Příliš světlé oči.

KOMBINOVANÉ AGUTI BARVY

Barvy, které vznikají kombinací aguti faktoru a více genů pro barvy.

HAVANSKÁ AGUTI (HAVANA AGOUTI)

Barva srsti	Středně hnědá s oranžovým nádechem.
Barva podsady	Středně šedá.
Barva tickingu	Žlutohnědá.
Barva břicha	Světlejší stříbřitě šedá.
Barva očí	Co nejtmavší rubínové.
Lehké vady	Příliš světlá barva. Barva zaměnitelná se skořicovou.
Hrubé vady	Světlé oči.

HOLUBIČÍ AGUTI (RUSSIAN DOVE AGOUTI)

Barva srsti	Teplá růžovošedá barva s oranžovohnědým tickingem.
Barva podsady	Světle šedá.
Barva tickingu	Oranžovohnědá.
Barva břicha	Teplá šedá s nádechem do modra.
Barva očí	Černá nebo tmavě rubínová.
Lehké vady	Světlé oči (rubínové).
Hrubé vady	Světlé oči (červená a světlejší).

LILA AGUTI (LILAC AGOUTI)

Barva srsti	Růžově holubí šedá.
Barva podsady	Středně kakaově hnědá.
Barva tickingu	Holubí šedá.
Barva břicha	Stříbrná.
Barva očí	Tmavá rubínová až černá
Lehké vady	Světlejší oči. Růžový nádech srsti.
Hrubé vady	Příliš světlé oči. Modrý nádech srsti.

PLATINOVÁ AGUTI (PLATINUM AGOUTI)

Barva srsti	Světlá šedě holubičí barva s modrým nádechem.
Barva podsady	Světle šedá.
Barva tickingu	Světlá oranožovohnědá.
Barva břicha	Velmi světlá teplá šedá.
Barva očí	Červená až černá (čím tmavší tím lepší).
Lehké vady	Světlé oči (růžové)
Hrubé vady.	Příliš světlá barva napovídající, že se jedná o jiné zbarvení.

RUSKÁ PERLOVÁ AGUTI (RUSSIAN PEARL AGOUTI)

Barva srsti	Stříbřitě šedá s oranžovomodrým tickingem.
Barva podsady	Světle stříbřitě šedá s krémovým podtónem.
Barva tickingu	Oranžovomodrá.
Barva břicha	Bledě krémově šedá.
Barva očí	Černá až tmavě rubínové (čím tmavší, tím lépe).
Lehké vady	Nerovnoměrné vybarvení.
Hrubé vady	Jiná barva očí.

RUSKÁ STŘÍBRNÁ AGUTI (RUSSIAN SILVER AGOUTI)

Barva srsti	Velmi světlá šedá s lehkým nádechem do modra.
Barva podsady	Co nejsvětlejší.
Barva tickingu	Krémovo-žlutohnědá.
Barva břicha	Velmi světle šedá, téměř bílá.
Barva očí	Černá.
Lehké vady	Růžový nádech.
Hrubé vady	Světlé oči (rubínové a světlejší).

STŘÍBRNÁ AGUTI (SILVER AGOUTI)

Barva srsti	Velmi světle šedá s lehkým nádechem do modra.
Barva podsady	Co nejsvětlejší.
Barva tickingu	Žlutooranžová.
Barva břicha	Velmi světle šedá, téměř bílá.
Barva očí	Růžová.
Lehké vady	Tmavší barva očí.
Hrubé vady	Tmavé oči naznačující, že jde o jiné zbarvení.

SKOŘICOVÁ PERLOVÁ (CINNAMON PEARL)

Barva srsti	Světlá lesklá zlatá oranžovohnědá. Chlup se skládá ze tří ostře ohraničených barevných pásů krémové, modré a oranžové barvy (pořadí od kořínek směrem ke konečkům).
Barva podsady	Krémová.
Barva tickingu	Oranžová.
Barva břicha	Světle krémově stříbřitě šedá.
Barva očí	Černá nebo rubínová. Čím tmavší, tím lépe.
Lehké vady	Příliš žlutý či příliš šedý nádech. Světlejší oči.
Hrubé vady	Příliš světlé oči.

TOPAZOVÁ (TOPAZ)

Barva srsti	Sytá zlatooranžová barva, co možná nejsytější odstín.
Barva podsady	Šedá.
Barva tickingu	Sytě zlatavá.
Barva břicha	Teplá stříbřitě šedá.
Barva očí	Tmavá rubínová. Čím tmavší, tím lepší.
Lehké vady	Příliš snědá barva poukazující na to, že by mohlo jít o barvu lila aguti.
Hrubé vady	Světlé oči.

NON-AGUTI SKUPINA

Barva končetin by měla být stejná jako navrchu těla. Případné výjimky jsou uvedeny u příslušných barev.

Lehké vady: Nahodilé chlupy jiné barvy. Nerovnoměrné zbarvení. Prorezlost. Skvrnitá srst. Vybledlý základ srsti. Matná mdlá barva. Vybledlá srst na bříše a končetinách.

Hrubé vady: Výrazně prorezlá srst. Jakékoli barevně odlišné skvrny. Oči neodpovídající barvě.

Další nedostatky jsou uvedeny u popisu jednotlivých barev.

ZÁKLADNÍ NON-AGUTI BARVY

Barvy vytvářené mutací jednoho genu, bez aguti faktoru.

AMERICKÁ MODRÁ (AMERICAN BLUE)

Barva srsti	Středně modrošedá.
Barva podsady	Středně modrošedá.
Barva břicha	Středně modrošedá.
Barva očí	Černá.
Lehké vady	Tmavě rubínová barva očí.
Hrubé vady	Příliš světlé oči.

AMERICKÝ MINK (AMERICAN MINK)

Barva srsti	Teplá šedohnědá s nádechem do červena.
Barva podsady	Teplá šedohnědá.
Barva břicha	Teplá šedohnědá.
Barva očí	Rubínová, čím tmavší, tím lépe.
Lehké vady	Nerovnoměrné vybarvení.
Hrubé vady	Příliš světlé oči. Příliš chladný nádech srsti.

BÉŽOVÁ (BEIGE)

Barva srsti	Teple středně žlutohnědá, ani příliš žlutá, ani příliš šedá.
Barva podsady	Teple středně žlutohnědá.
Barva břicha	Teple středně žlutohnědá.
Barva očí	Rubínová. Čím tmavší, tím lépe.
Lehké vady	Světlejší oči. Příliš žlutá nebo příliš šedá srst.
Hrubé vady	Růžové oči.

BRITSKÝ MINK (BRITISH MINK)

Barva srsti	Chladnější šedohnědá s modrým nádechem.
Barva podsady	Chladnější šedohnědá.
Barva břicha	Chladnější šedohnědá.
Barva očí	Černá.
Lehké vady	Chybějící modrý nádech. Nerovnoměrné vybarvení.
Hrubé vady	Příliš světlé oči. Příliš teplý nádech srsti.

ČERNÁ (BLACK)

Barva srsti	Temně černá.
Barva podsady	Černá.
Barva břicha	Černá.
Barva očí	Černá.
Lehké vady	Světlá nebo hnědá barva srsti.
Hrubé vady	Příliš matná nebo šedá barva srsti. Jiné oči než černé.

ČOKOLÁDOVÁ (CHOCOLATE)

Barva srsti	Co nejtmaší sytá čokoládová.
Barva podsady	Sytá čokoládová.
Barva břicha	Sytý čokoládová.
Barva očí	Černá.
Lehké vady	Rubínové oči.
Hrubé vady	Oči světlejší než rubínové. Odstín srsti napovídající, že se nejedná o čokoládovou, ale o nekvalitní černou barvu.

NĚMECKÁ MODRÁ (GRAPHITE)

Barva srsti	Velmi tmavá modrá s kovovým leskem.
Barva podsady	Velmi tmavá modrá s kovovým leskem.
Barva břicha	Velmi tmavá modrá s kovovým leskem.
Barva očí	Černá.
Lehké vady	Hnědý nádech. Světlá barva. Prorezlost.
Hrubé vady	Světlé oči (rubínové a světlejší). Nerovnoměrné ukládání barvy, které vzbuzuje dojem tickingu, takže se jedná spíše o ruskou modrou.

RUSKÁ MODRÁ (RUSSIAN BLUE)

Barva srsti	Velmi tmavá modrošedá s kovovým leskem. Může působit dojmem tickingu.
Barva podsady	Tmavá modrošedá s kovovým leskem.
Barva břicha	Tmavá modrošedá s kovovým leskem.
Barva očí	Černá.
Lehké vady	Hnědý nádech. Světlá barva. Prorezlost.
Hrubé vady	Světlé oči (rubínové a světlejší).

ŠAMPAŇSKÁ (CHAMPAGNE)

Barva srsti	Mírně narůžovělá béžová barva, ani příliš žlutá, ani příliš šedá.
Barva podsady	Mírně narůžovělá béžová barva.
Barva břicha	Mírně narůžovělá béžová barva.
Barva očí	Růžová.
Lehké vady	Chybějící narůžovělý odstín srsti. Příliš žlutý nebo šedý odstín.
Hrubé vady	Tmavé oči.

KOMBINOVANÉ NON-AGUTI BARVY

Barvy vytvářené kombinací více genů pro barvy, bez aguti faktoru.

BUVOLÍ (BUFF)

Barva srsti	Studená béžovošedá.
Barva podsady	Studená béžovošedá.
Barva břicha	Studená béžovošedá.
Barva očí	Rubínová. Čím tmavší, tím lépe.
Lehké vady	Světlejší oči.
Hrubé vady	Příliš světlé oči.

HAVANSKÁ (HAVANA)

Barva srsti	Teplá hnědočervená.
Barva podsady	Teplá hnědočervená.
Barva břicha	Teplá hnědočervená.
Barva očí	Rubínová.
Lehké vady	Nerovnoměrné vybarvení.
Hrubé vady	Příliš světlé oči.

HOLUBIČÍ (RUSSIAN DOVE)

Barva srsti	Teplá holubí růžovo šedá, může působit dojmem tickingu.
Barva podsady	Teplá holubí růžovo šedá.
Barva břicha	Teplá holubí růžovo šedá.
Barva očí	Černá nebo tmavě rubínová. Čím tmavší, tím lépe.
Lehké vady	Světlejší oči (rubínové).
Hrubé vady	Příliš světlé oči (červené a světlejší).

LILA (LILAC)

Barva srsti	Růžově holubí šedá.
Barva podsady	Růžově holubí šedá.
Barva břicha	Růžově holubí šedá.
Barva očí	Rubínová až černá.
Lehké vady	Světlejší oči.
Hrubé vady	Příliš světlé oči.

PERLOVÁ (PEARL)

Barva srsti	Světle stříbřitá s krémovým nádechem. Konce chlupů šedé (přípustný je teplý šeříkový tón).
Barva podsady	Krémová.
Barva břicha	Světle stříbřitě šedé.
Barva očí	Černá.
Lehké vady	Mírně nerovnoměrné vybarvení. Mdlá barva. Rubínové oči.
Hrubé vady	Příliš světlé oči.

PLATINOVÁ (PLATINUM)

Barva srsti	Třpytivá světle šedě holubičí barva s modrým nádechem.
Barva podsady	Světle šedě holubičí s modrým nádechem.
Barva břicha	Světle šedě holubičí s modrým nádechem.
Barva očí	Červená až černá (čím tmavší tím lepší)
Lehké vady	Světlejší oči (červené).
Hrubé vady	Příliš světlé oči (světlejší než červené).

RUSKÁ PERLOVÁ (RUSSIAN PEARL)

Barva srsti	Kovově lesklá stříbřitě šedá s krémovým podtónem. Končetiny mohou být světle šedé.
Barva podsady	Světlá stříbřitě šedá s krémovým podtónem.
Barva břicha	Bledě krémově šedá.
Barva očí	Černá nebo tmavá rubínová. Čím tmavší, tím lépe.
Lehké vady	Nerovnoměrné vybarvení.
Hrubé vady	Jiná barva očí.

RUSKÁ STŘÍBRNÁ (RUSSIAN SILVER)

Barva srsti	Světlá studená modrošedá se stříbřitě kovovým leskem. Může působit dojmem lehkého tickingu.
Barva podsady	Co nejsvětlejší.
Barva břicha	Studená modrošedá.
Barva očí	Černá.
Lehké vady	Tmavé rubínové oči. Žlutý nebo hnědý nádech srsti.
Hrubé vady	Příliš světlé oči.

STŘÍBRNÁ (SILVER)

Barva srsti	Velmi světlá šedostříbrná s nádechem do teplého modrého odstínu.
Barva podsady	Velmi světle šedostříbrná.
Barva břicha	Světlá šedostříbrná s nádechem do modrého odstínu.
Barva očí	Růžová.
Lehké vady	Chybějící modrý nádech.
Hrubé vady	Tmavší oči naznačující, že se jedná o jiné zbarvení.

TMAVÁ PERLOVÁ (DARK PEARL)

Barva srsti	Tmavošedá až nahnědlá.
Barva podsady	Světlejší než vrchní srst.
Barva břicha	Světlejší stříbrošedá.
Barva očí	Černé nebo tmavě rubínové.
Lehké vady	Nerovnoměrné vybarvení.
Hrubé vady	Příliš světlé oči.

STÍNOVANÁ A PŘÍBUZNÁ ZBARVENÍ

Potkani stínovaných barev mají jednu základní barvu těla a tmavší stínování na koncových částech těla. Jedná se o barevný efekt způsobený kombinacemi alel genů.

Zbarvení stínovaných znaků je ovlivněno teplotou (v chladných teplotách je tmavší) a při posuzování by mělo být přihlédnuto k sezónním podmínkám. Při posuzování by také mělo být přihlédnuto k tomu, že u samic bývá stínování méně výrazné než u samečků.

Skupinu stínovaných a příbuzných barev (vyjma albínů, slonovinové a kuních barev bez stínování) je možné kombinovat pouze s barvami bez bílé kresby. Preferované barvy jsou černá, aguti, ruská modrá a ruská modrá aguti.

HIMÁLAJSKÁ SE ZNAKY („COLOUR“ POINT HIMALAYAN)

Barva základní	Jiskřivě jasná bílá.
Barva znaků	Odpovídá barevné variantě. Obvykle čím tmavší odstín, tím lépe.
Rozložení znaků	Znaky by měly být na čumáku, uších, všech čtyřech končetinách, u kořene ocasu a na ocase. Znak na hlavě by neměl přesáhnout úroveň očí, znak na uších by neměl přesáhnout bázi uší, u předních končetin znak nepřesahuje lokty, u zadních končetin znak nepřesahuje kotníky a u ocasu znak nepřesahuje kořen ocasu. Znaky by měly být co nejrozsáhlejší až po standardem povolenou hranici.
Barva očí	Červená až růžová, v závislosti na barvě znaků.
Lehké vady	Bílé prsty. Příliš tmavá barva očí. Nažloutlá srst. Příliš světlé až nepatrné znaky na předních nohou.
Hrubé vady	Chybějící stínování. Nejednoznačná příslušnost k barvě. Bílá kresba.
Barevné varianty <i>S hnědými znaky (seal point)</i> Základní barva bílá, znaky v tmavohnědé barvě. <i>S americkými modrými znaky (american blue point)</i> Základní barva bílá, znaky světle žlutohnědé, s modrým nádechem. <i>S ruskými modrými znaky (russian blue point)</i> Základní barva bílá, znaky světlé, kouřově modrošedé. Mírné žihání je normální, vzhledem k tomu, že ruská modrá obecně vzbuzuje dojem tickingu. <i>Další barevné varianty jsou možné, ale vždy musí být jasné, že se jedná o danou barevnou variantu a ne o nekvalitně vybarvené jedince v jiné barvě.</i>	

ČERNOOKÁ HIMÁLAJSKÁ SE ZNAKY (BLACK EYED „COLOUR“ POINT HIMALAYAN)

Barva základní	Jiskřivě jasná bílá.
Barva znaků	Odpovídá barevné variantě. Obvykle čím tmavší odstín, tím lépe.
Rozložení znaků	Znaky by měly být na čumáku, uších, všech čtyřech končetinách, u kořene ocasu a na ocase. Znak na hlavě by neměl přesáhnout úroveň očí, znak na uších by neměl přesáhnout bázi uší, u předních končetin znak nepřesahuje lokty, u zadních končetin znak nepřesahuje kotníky a u ocasu znak nepřesahuje kořen ocasu. Znaky by měly být co nejrozsáhlejší až po standardem povolenou hranici.
Barva očí	Černá.
Lehké vady	Bílé prsty. Tmavě rubínové oči. Nažloutlá srst. Příliš světlé až nepatrné znaky na předních nohou.
Hrubé vady	Oči rubínové a světlejší. Chybějící stínování. Nejednoznačná příslušnost k barvě. Bílá kresba.

Barevné varianty*S hnědými znaky (seal point)*

Základní barva bílá, znaky v tmavohnědé barvě.

S americkými modrými znaky (american blue point)

Základní barva bílá, znaky světle žlutohnědé, s modrým nádechem.

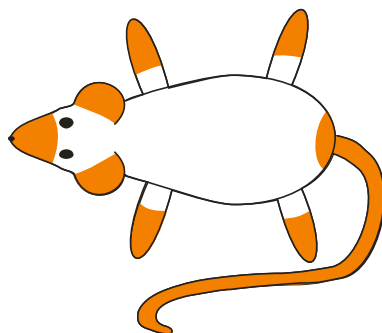
S ruskými modrými znaky (russian blue point)

Základní barva bílá, znaky světlé, kouřově modrošedé. Mírné žíhání je normální, vzhledem k tomu, že ruská modrá obecně vzbuzuje dojem tickingu.

Zlatý himálajský (golden himalayan)

Základní barva světle meruňková, se stříbrným nádechem. Břicho bledě krémové. Znaky hnědozlaté.

Další barevné varianty jsou možné, ale vždy musí být jasné, že se jedná o danou barevnou variantu a ne o nekvalitně vybarvené jedince v jiné barvě.



Nákres rozložení stínování na těle potkana

SIAMSKÁ SE ZNAKY („COLOUR“ POINT SIAMESE)

Barva základní	Odstíny od tmavě béžové po slonovinovou. Odpovídají barevné variantě.
Barva znaků	Dle barevné varianty. Čím tmavší odstín, tím lépe.
Rozložení znaků	Siamské znaky by se měly nacházet na čumáku, uších, všech čtyřech končetinách, u kořene ocasu a na ocasu. Kromě toho záď a bedra by měly mít stínování nejtmavší u kořene ocasu. Směrem ke středu zad by stínování mělo splynout se základní barvou. Čím výraznější znaky, tím lépe.
Barva očí	Červené až rubínové, v závislosti na barvě znaků.
Lehké vady	Kropenatost nebo skvrnitost barvy. Bílé špičky prstů. Na těle občasné barevné chloupky. Nerovnoměrnost stínování. Stínování zasahuje příliš daleko nebo naopak nedostatečně daleko. Světle rubínové oči. Mírná prorezlost. Příliš světlé až nepatrné znaky na předních nohou.
Hrubé vady	Silná prorezlost. Světlé oči. Nepřítomnost stínování. Nejednoznačná příslušnost k barvě. Bílá kresba.
<p>Barevné varianty</p> <p><i>S hnědými znaky (seal point)</i> Základní barva středně béžová, znaky tmavé, teple hnědé. Oči světle rubínové.</p> <p><i>S aguti znaky (agouti point)</i> Základní barva středně béžová, znaky tmavě hnědé, s teplým nádechem do žluté. Může být patrný ticking, zejména na nose. Oči světle rubínové.</p> <p><i>S ruskými modrými znaky (russian blue point)</i> Základní barva stříbřitě béžová, znaky kouřově šedomodré. Mírné žihání je normální, vzhledem k tomu, že ruská modrá obecně vzbuzuje dojem lehkého tickingu. Oči červené až světle rubínové.</p> <p><i>S ruskými modrými aguti znaky (russian blue agouti point)</i> Základní barva stříbřitě béžová, břicho světlejší. Znaky kouřově šedomodré, s mírným nádechem do žlutohnědé. Zejména na nose se může vyskytovat náznak tickingu. Oči červené až světle rubínové.</p> <p><i>S americkými modrými znaky (american blue point)</i> Základní barva slonovinová (čím tmavší, tím lépe), znaky namodrale šedé, chladné. Někdy se u znaků vyskytuje hnědožlutý podtón. Oči červené až rubínové.</p> <p><i>S ruskými stříbrnými znaky (russian silver point)</i> Základní barva je světlá, v jasném odstínu světlé slonoviny. Znaky bledé, modrošedé, odstínem připomínající barvu ledu a podobně mihotavě třpytivé. Podobně jako u ruských modrých znaků se může vyskytovat náznak žihání.</p> <p><i>Další barevné varianty jsou možné, ale vždy musí být jasné, že se jedná o danou barevnou variantu a ne o nekvalitně vybarvené jedince v jiné barvě.</i></p>	

ČERNOOKÁ SIAMSKÁ SE ZNAKY (BLACK EYED „COLOUR“ POINT SIAMESE)

Barva základní	Středně až tmavě béžová, v závislosti na barvě znaků. Obecně jsou černoocí siamští ve vybarvení tmavší než červenoocí.
Barva znaků	Záleží na barevné variantě. Čím tmavší odstín, tím lépe.
Rozložení znaků	Siamské znaky by se měly nacházet na čumáku, uších, všech čtyřech končetinách, u kořene ocasu a na ocasu. Kromě toho zád' a bedra by měly mít stínování nejtmaší u kořene ocasu. Směrem ke středu zad by stínování mělo splynout se základní barvou. Čím výraznější znaky, tím lépe.
Barva očí	Černá.
Lehké vady	Kropenatost nebo skvrnitost barvy. Bílé špičky prstů. Na těle občasné barevné chloupky. Nerovnoměrnost stínování. Stínování zasahuje příliš daleko nebo naopak nedostatečně daleko. Tmavé rubínové oči. Mírná prorezlost. Příliš světlé až nepatrné znaky na předních nohou.
Hrubé vady	Silná prorezlost. Světlé oči (rubínové a světlejší). Nepřítomnost stínování. Nejednoznačná příslušnost k barvě. Bílá kresba.
<p>Barevné varianty</p> <p><i>S hnědými znaky (seal point)</i> Základní barva středně až tmavě béžová, znaky tmavé, teple hnědé.</p> <p><i>S aguti znaky (agouti point)</i> Základní barva středně zlatobéžová, znaky tmavě hnědé, s teplým nádechem do žluté. Může být patrný ticking, zejména na nose.</p> <p><i>S ruskými modrými znaky (russian blue point)</i> Základní barva stříbřitě béžová, znaky kouřově šedomodré. Mírné žihání je normální, vzhledem k tomu, že ruská modrá obecně vzbuzuje dojem lehkého tickingu.</p> <p><i>S ruskými modrými aguti znaky (russian blue agouti point)</i> Základní barva stříbřitě béžová, břicho světlejší. Znaky kouřově šedomodré, s mírným nádechem do žlutohnědé. Zejména na nose se může vyskytovat náznak tickingu.</p> <p><i>S americkými modrými znaky (american blue point)</i> Základní barva slonovinová (čím tmavší, tím lépe), znaky namodrale šedé, chladné. Někdy se u znaků vyskytuje hnědožlutý podtón.</p> <p><i>S ruskými stříbrnými znaky (russian silver point)</i> Základní barva je světlá, v jasném odstínu světlé slonoviny. Znaky bledé, modrošedé, odstínem připomínající barvu ledu a podobně mihotavě třpytivé. Podobně jako u ruských modrých znaků se může vyskytovat náznak žihání.</p> <p><i>Zlatý siamský (golden siamese)</i> Základní barva sytě zlatokrémová až meruňková, znaky tmavě sépiově hnědé.</p> <p><i>Další barevné varianty jsou možné, ale vždy musí být jasné, že se jedná o danou barevnou variantu a ne o nekvalitně vybarvené jedince v jiné barvě.</i></p>	

BARMSKÁ ZBARVENÍ

Stejně jako u siamských a himálajských barev mají barmští potkani stínování na koncových částech těla a světlejší základní barvu. Na rozdíl od siamských a himálajských je základní barva tmavší (hnědá, písková, tmavošedá).

Znaky by se měly nacházet na čumáku, uších, všech čtyřech končetinách, u kořene ocasu a na ocasu. Stínování by mělo být nejtmavší u kořene ocasu a směrem ke středu zad by mělo splývat se základní barvou. Čím výraznější a rozsáhlejší znaky, tím lépe.

BARMSKÁ (BURMESE)

Barva základní	Odpovídá barevné variantě.
Barva znaků	Dle barevné varianty.
Barva břicha	U aguti variant světlejší než barva hřbetu, odpovídá barevné variantě. Non-aguti varianty mají břicho ve stejné barvě jako je barva hřbetu.
Barva očí	Černá.
Lehké vady	Bílé prsty. Nerovnoměrnost stínování. Kropenatost nebo skvrnitost barvy. Mírná prorezlost. Postříbření. Nezřetelné stínované znaky.
Hrubé vady	Silná prorezlost. Jiná barva očí než černá. Zcela chybějící stínování. Bílá kresba.
<p>Barevné varianty</p> <p><i>Barmská (burmese)</i> Základní barva těla sytě středně hnědá (tulení), znaky tmavě hnědé.</p> <p><i>Barmská aguti (wheaten burmese)</i> Hřbet zlatavě pískový se světlehnědou podsadou a načervenalým tickingem. Břicho bledě stříbřitě šedé. Znaky ve stejném odstínu základní barvy, ale tmavší.</p> <p><i>Světlá barmská (pale burmese)</i> Základní barva světle hnědá (odstín mléčné čokolády), s mírně tmavšími znaky. Menší rozsah znaků není chybou, protože se jedná o zbarvení na himálajském základě a rozložení stínování odpovídá popisu himálajských znaků.</p> <p><i>Světlá barmská aguti (pale wheaten burmese)</i> Základní zbarvení je světlejší než u barmské aguti, hřbet je zlatavě pískový se světlěhnědou podsadou a načervenalým tickingem. Břicho světlejší, stříbřitě šedé. Znaky ve stejném odstínu základní barvy, jejich rozsah je menší, protože se jedná o zbarvení na himálajském základě. Rozložení odpovídá popisu himálajských znaků.</p> <p><i>Ruská barmská (russian blue burmese)</i> Základní barva středně šedá, může působit dojmem lehkého tickingu. Znaky v tmavším odstínu základní barvy.</p> <p><i>Ruská barmská aguti (russian blue wheaten burmese)</i> Středně šedopísková barva hřbetu, s našedlým tickingem. Podsada světlá. Břicho mírně světlejší než hřbetní strana. Znaky ve stejném odstínu jako základní barva, ale tmavší.</p> <p><i>Další barevné varianty jsou možné, ale vždy musí být jasné, že se jedná o danou barevnou variantu a ne o nekvalitně vybarvené jedince v jiné barvě.</i></p>	

SOBOLÍ (SABLE BURMESE)

Barva základní	Odpovídá barevné variantě.
Barva znaků	Mírně tmavší než základní barva, dle barevné varianty.
Barva břicha	U aguti variant světlejší než barva hřbetu, odpovídá barevné variantě. Non-aguti varianty mají břicho ve stejné barvě jako je barva hřbetu.
Barva očí	Černé.
Lehké vady	Bílé prsty. Nerovnoměrnost barvy. Nevýrazné stínování. Mírná prorezlost. Postříbření.
Hrubé vady	Světlé oči. Chybějící stínování. Silná prorezlost. Bílá kresba.
<p>Barevné varianty</p> <p><i>Sobolí (sable burmese)</i> Základní barva sytě tmavě hnědá (sobolí), znaky lehce tmavší.</p> <p><i>Sobolí aguti (sable wheaten burmese)</i> Sytě pískově zlatý hřbet s hnědou podsadou a načervenalým tickingem. Břicho stříbřitě šedé. Znaky v tmavším odstínu základní barvy.</p> <p><i>Ruská sobolí (russian blue sable burmese)</i> Základní barva těla je středně krémovitě modrá. Znaky jsou mírně tmavší, ve stejném odstínu. Může působit dojmem mírného tickingu, vzhledem k jejímu původu v ruské modré barvě.</p> <p><i>Ruská sobolí aguti (russian blue wheaten sable burmese)</i> Základní barva je teplá, krémově šedá s patrným tickingem, který způsobuje mírně nažloutlý tón srsti. Znaky jsou tmavší, dobře patrné. Břicho je světle šedé.</p> <p><i>Další barevné varianty jsou možné, ale vždy musí být jasné, že se jedná o danou barevnou variantu a ne o nekvalitně vybarvené jedince v jiné barvě.</i></p>	

PŘÍBUZNÁ ZBARVENÍ

Zbarvení postrádající stínování (až na výjimky), ale vznikající mutacemi stejného genu jako stínované barvy. Opět se jedná spíše o barevný efekt příslušných genů.

ALBÍN (ALBINO)

Barva srsti	Jiskřivě jasná bílá. Barva po celé délce chlupu.
Barva očí	Jasná světle růžová.
Lehké vady	Mírná nažloutlost srsti.
Hrubé vady	Barva očí jiná než růžová. Výrazně zažloutlá srst. Skvrny.

BARMSKÝ ALBÍN (BISCUIT CREAM)

Barva srsti	Krémově světle hnědá (odstín kávy s mlékem), bez náznaků stínování.
Barva očí	Černé.
Lehké vady	Mírná rezavost.
Hrubé vady	Oči světlejší než černé. Skvrny. Silná prorezlost.

BARMSKÝ ALBÍN AGUTI (WHEATEN BISCUIT CREAM)

Barva srsti	Krémově nazlátle hnědá, bez náznaků stínování. Břicho světlejší. Na jednotlivých chlupcích by měl být patrný ticking.
Barva očí	Černé.
Lehké vady	Mírná prorezlost.
Hrubé vady	Oči světlejší než černé. Skvrny. Silná prorezlost.

SLONOVINOVÁ (IVORY)

Barva srsti	Světle krémová až meruňkově zlatavá.
Barva očí	Černé.
Lehké vady	Nažloutlost srsti způsobená vnějšími vlivy.
Hrubé vady	Oči světlejší než černé. Skvrny. Prorezlost.
Barevné varianty <i>Slonovinová (ivory)</i> Srst světle krémová v odstínu slonoviny. <i>Zlatý albín (golden)</i> Hřbet zlatavě krémový až do meruňkových odstínů, břicho chladné krémovité se zlatavým nádechem.	

ČERVENOOKÁ KUNÍ (RED EYED DEVIL/MARTEN)

Barva srsti	V odstínech tmavošedé až stříbřité, konkrétní odstín závisí na barevné variantě. Charakteristické jsou světlejší oblasti kolem očí, za ušima, u základny hmatových vousků na čumáku a spodní čelisti. Barva břicha je světlejší než na hřbetě.
Barva znaků	Pokud jsou přítomny, odpovídají barevné variantě.
Rozložení znaků	Pokud jsou znaky přítomny, měly by být zřetelné zejména v oblasti čumáku a zadní části těla.
Barva očí	Červené.
Lehké vady	Nerovnoměrnost barvy. Mírná prorezlost. Bílé prsty u stínovaných variant.
Hrubé vady	Silná narezlost. Bílá kresba u stínovaných variant. Barva srsti, která odpovídá spíše jinému zbarvení v nedostatečné kvalitě.
<p>Barevné varianty</p> <p><i>Červenooká kuní (red eyed devil/marten)</i> Sytá tmavošedá barva těla se světlejším žiháním.</p> <p><i>Červenooká kuní aguti (red eyed devil agouti)</i> Stříbřitě šedá barva těla se světlejším, stříbrným žiháním.</p> <p><i>Siamská červenooká kuní (siamese red eyed devil)</i> Šedostříbřitá základní barva se sytými tmavošedými znaky.</p> <p><i>Siamská červenooká kuní aguti (siamese red eyed devil agouti)</i> Světlejší, stříbřitošedá základní barva těla, se sépiově hnědě zbarvenými znaky.</p> <p><i>Další barevné varianty mohou existovat, ale nepatří mezi preferované, protože jsou většinou příliš světlé.</i></p>	

ČERNOOKÁ KUNÍ (BLACK EYED DEVIL/ BLACK EYED MARTEN)

Barva srsti	V odstínech tmavošedé až stříbřité, konkrétní odstín závisí na barevné variantě. Charakteristické jsou světlejší oblasti kolem očí, za ušima, u základny hmatových vousků na čumáku a spodní čelisti. Barva břicha je světlejší než na hřbetě.
Barva znaků	Pokud jsou přítomny, odpovídají barevné variantě.
Rozložení znaků	Pokud jsou znaky přítomny, měly by být zřetelné zejména v oblasti čumáku a zadní části těla.
Barva očí	Černé.
Lehké vady	Nerovnoměrnost barvy. Mírná prorezlost. Bílé prsty u stínovaných variant.
Hrubé vady	Silná narezlost. Bílá kresba u stínovaných variant. Barva srsti, která odpovídá spíše jinému zbarvení v nedostatečné kvalitě.
<p>Barevné varianty</p> <p><i>Černooká kuní (black eyed devil/ black eyed marten)</i> Sytá tmavošedá barva těla se světlejším žiháním.</p> <p><i>Černooká kuní aguti (black eyed devil agouti)</i> Stříbřitě šedá barva těla se světlejším, stříbrným žiháním.</p> <p><i>Siamská černooká kuní (siamese black eyed devil)</i> Šedostříbřitá základní barva se sytými tmavošedými znaky.</p> <p><i>Siamská černooká kuní aguti (siamese black eyed devil agouti)</i> Světlejší, stříbřitošedá základní barva těla, se sépiově hnědě zbarvenými znaky.</p> <p><i>Další barevné varianty mohou existovat, ale nepatří mezi preferované, protože jsou většinou příliš světlé nebo (jako barmská kuní) splývají barevně s jiným zbarvením.</i></p>	

BAREVNÉ EFEKTY

Podobně jako u skupiny stínovaných barev se nejedná o samostatně stojící barvy, ale o barevné efekty, které se obecně mohou vyskytovat v kombinaci s kterýmkoliv zbarvením. Nicméně tuto skupinu není možné kombinovat se skupinou stínovaných a příbuzných barev, další upřesnění je u příslušných efektů.

POSTŘÍBŘENÁ BARVA (SILVERED COLOUR)

Základní zbarvení srsti může být v jakémkoliv standardem uznávané non-aguti barvě. U aguti a stínovaných barev je považováno za vadu. Efekt vzniká přítomností bílé zbarvených chlupů v srsti. Postříbření potkani musí mít rovnoměrně rozložené bílé chlupy po celém těle. Ideálem je zvíře, jenž má 50 % chlupů bílých a 50 % chlupů v základní barvě. Oči jsou vždy v barvě odpovídající standardu základního zbarvení.

RŮZNOOKÝ (ODD-EYED)

Základní zbarvení může být v jakémkoliv standardem uznávané barvě. Rozdíl je v barvě očí, kdy každé oko je zbarveno jinak. Ideální je co největší rozdíl v barevnosti očí, nejlépe pokud je jedno oko červené a druhé téměř černé barvy.

MRAMOROVANÁ BARVA (MERLE COLOUR)

Základní zbarvení odpovídá standardu pro barvy založené na mink genech (zejména britský a americký mink, skořicová, perlová a skořicová perlová). Oči odpovídající standardu příslušné barvy. Na základní barvě jsou viditelné početné tmavší skvrny, které by měly být výrazně patrné. Málo výrazné skvrny nebo malý počet skvrn jsou považovány za vadu. Hrubou vadou je, když základní zbarvení neodpovídá standardu, skvrny jsou nevýrazné a může se jednat pouze o nekvalitně vybarvenou srst.

HUSKY (ROAN)

Husky se rodí v jakémkoliv standardem uznané barvě srsti, preferovány jsou barvy tmavší. Ve věku 4 - 6 týdnů se začínají objevovat první náznaky zbělení. Rovnoměrně přibývají bílé a stříbrné chlupy. Začínají po stranách hlavy, od boků a kořene ocasu směrem ke hřbetu a šíjí. Nakonec vyběluje i hlava. Tento proces se několikrát opakuje tak, jak potkan přesrůstuje do dospělé srsti. Pokaždé je husky o něco světlejší. Typická je široká bílá lysina na hlavě zasahující i lůžko fousků a zasahující co nejbližší k očím, aniž by se jich dotýkala. Lysina končí mezi ušima. Spodní strana hlavy musí být bílá, čelisti taktéž. Barva na těle je obvykle v podobě širokého pruhu barvy zasahujícího na boky, začínajícího na uších a táhnoucího se symetricky až na kořen ocasu. Ocas by měl být částečně zbarvený. Zbytek těla bílý. Barva očí odpovídá standardu základní barvy, ale při určitém úhlu osvětlení se jeví načervenalé.

Lehké vady: Nepravidelná lysina. Nesouměrné bělení.

Hrubé vady: Chybějící bělení. Hnědé a narezlé chlupy místo bílých a stříbrných. Příliš světlá barva znemožňující posouzení rozložení husky znaku.

BÍLÉ KRESBY

Mohou se vyskytovat v jakémkoliv standardem uznané barvě vyjma stínovaných. Preferované jsou tmavší barvy, ve kterých je bílá kresba zřetelnější.

Pozn. Obrázky jsou uvedeny pro lepší představu, jak má daná kresba vypadat, není to šablona, na základě které se vyřadí zvířata, která nevypadají přesně jako obrázek.

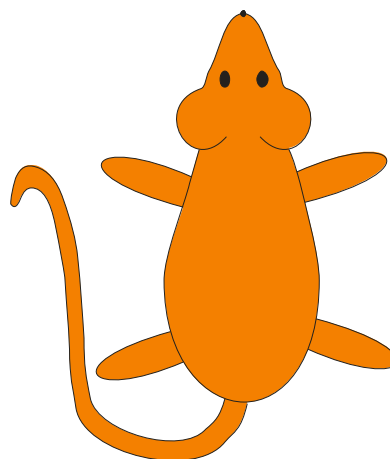
JEDNOBAREVNÍ

BEZ KRESBY (SOLID/SELF)

Barva je jednolitá po celém těle včetně uší, ocasu a končetin až na prsty. U tmavě pigmentovaných potkanů by měla být pigmentace až k drápkům.

Lehké vady: Bílé prsty. Nahodilé bílé chlupy v srsti.

Hrubé vady: Bílá špička ocásku. Bílé skvrny (ponožky, podkolenky atd.). Větší bílé skvrny naznačující, že potkan přísluší k jiné (nekvalitní) kresbě.



S BÍLOU KRESBOU NA HLAVĚ

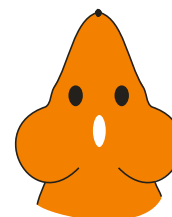
Skupina kreseb, které mohou doplňovat kteroukoliv z bílých kreseb na těle.

S HVĚZDOU (SPOTTED)

Bílá souměrná tečka do velikosti 5 mm položená symetricky uprostřed čela.

Lehké vady: Nevýrazná tečka. Malá tečka. Položená mimo symetrii hlavy. Nepravidelná.

Hrubé vady: Příliš velký a nepravidelný znak.

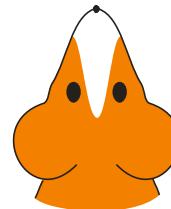


S LYSINOU (BLAZED)

Tvar obráceného V. Hrot zasahuje minimálně do úrovně očí, maximálně mezi uši. Základna V zasahuje maximálně do lůžka fousků. Kresba má být symetrická, položená v předozadní ose hlavy. Má být co nejširší, ale tak, aby se V nedotýkalo očí. Hranice otře ohraničené.

Lehké vady: Příliš úzké V. Neostrá hranice kresby. Příliš krátké nebo příliš dlouhé V. Kresba uhýbá na jednu stranu při zachovaném tvaru. Zasahuje oko, ale nepřesahuje.

Hrubé vady: Přerušovaný tvar. Příliš nepravidelný tvar (cik-cak). Barevná skvrna uvnitř bílého znaku.



S BÍLOU KRESBOU PO TĚLE

Tyto kresby se vyskytují na svrchní a spodní části trupu včetně končetin a ocasu. Rozdělují se do těchto skupin:

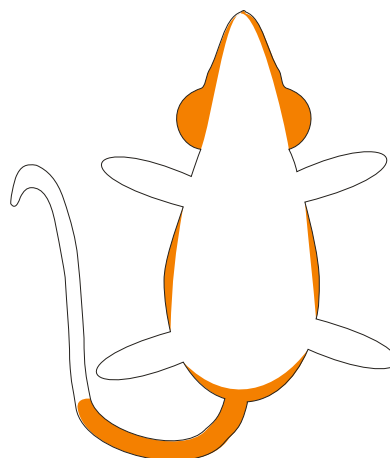
Nestrakované	Strakované	Ostatní
<i>americká</i> <i>australská</i> <i>australská s pruhem</i> <i>australská se širokým pruhem</i> <i>berkšířská</i> <i>irská</i> <i>japonská</i> <i>s bílými zády</i> <i>s čepicí</i> <i>s obojkem</i> <i>se širokým pruhem</i>	<i>australská strakovaná</i> <i>australská strakovaná</i> <i>berkšířská</i> <i>bílá</i> <i>dalmatinská</i> <i>s fličkem</i> <i>s maskou</i> <i>strakovaná</i> <i>strakovaná berkšířská</i> <i>turecká</i>	<i>essexská</i> <i>essexská s čepicí</i>

AMERICKÁ (AMERICAN BERKSHIRE)

Bílá barva na břicho a hrudníku potkana pokračuje až na končetiny. Spodek těla a končetiny mohou být zcela bílé. Ocas částečně bílý. Barva by neměla přesahovat spodek těla na boky za linii končetin. Na hlavě by neměla zasahovat výše než nad linii spodní čelisti. Mezi bílou barvou a zbarvením těla musí být jasná hranice. Rozložení znaku symetrické.

Lehké vady: Bílá zasahující lehce na boky. Okraje znaku mírně roztřepené. Ne zcela symetrická kresba. Bílá pokračuje na končetiny v tenkých pruzích.

Hrubé vady: Nažloutlé zbarvení bílých míst. Silně roztřepené okraje bílé kresby. Výrazně nesymetrický znak. Bílá barva nezasahuje na všechny končetiny. Příliš málo bílé, kdy rozložení odpovídá spíše nekvalitní berkšírské kresbě. Bílá zasahující na boky příliš vysoko. Barevná skvrna v bílé oblasti.

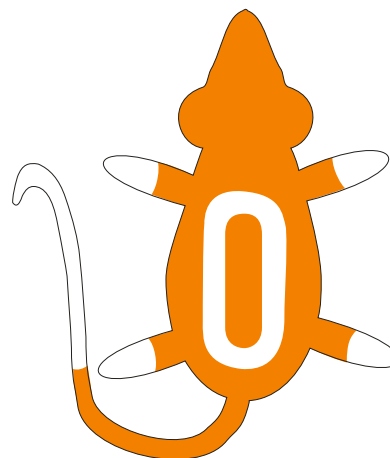


AUSTRALSKÁ (BERKSHIRE DOWN UNDER)

Na spodní části těla bílá skvrna v hranicích stanovených pro berkšírskou kresbu. Ideální je, pokud bílá oblast uvnitř obsahuje jasně ohraničenou barevnou oblast. Přípustné je i, že se na břicho se táhnou od hrudníku k ocasu dva bílé pruhy po obou stranách těla. Pruhy by měly být co nejvíce symetrické a nepřerušované.

Lehké vady: Nerovnoměrná kresba, přerušovaná bílá na břicho. Příliš nízké ponožky. Bílá barva přechází bez přerušení na končetiny.

Hrubé vady: Příliš málo bílé barvy na břicho. Výrazná nesymetričnost.

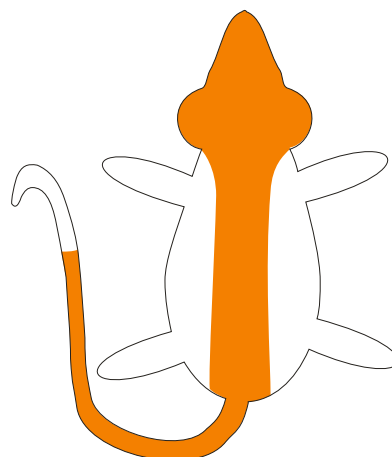


AUSTRALSKÁ S PRUHEM (HOODED DOWN UNDER)

Vrchní strana těla zbarvená v rozmezí stanoveném pro japonskou kresbu. Na břišní straně se táhne od hrudníku k ocasu barevný pruh. Pruh by měl mít co nejostřejší okraje a měl by být po celé délce stejně široký. Ideální je, pokud kopíruje kresbu na zádech.

Lehké vady: Pruh nezasahuje na kořen ocasu. Nerovnoměrný, k jedné straně nakloněný či přerušovaný pruh. Příliš úzké pruhy. Nerovnoměrná či přerušovaná kapuce. Křivé okraje kapuce.

Hrubé vady: Chybějící nebo příliš krátký pruh. Zřetelné skvrny v bílých oblastech. Přerušovaný pruh na břiše.

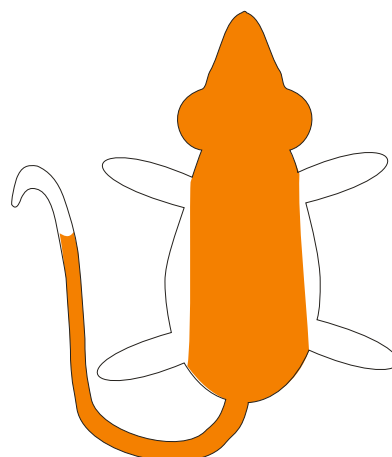


AUSTRALSKÁ SE ŠIROKÝM PRUHEM (BANDED DOWN UNDER)

Vrchní strana těla zbarvená v rozmezí stanoveném pro kresbu se širokým pruhem. Na břišní straně se táhne od hrudníku k ocasu barevný pruh. Pruh by měl mít co nejostřejší okraje a měl by být po celé délce stejně široký. Ideální je, pokud kopíruje kresbu na zádech.

Lehké vady: Pruh nezasahuje na kořen ocasu. Nerovnoměrný, k jedné straně nakloněný či přerušovaný pruh. Příliš úzké pruhy. Nerovnoměrná či přerušovaná kapuce. Křivé okraje kapuce.

Hrubé vady: Chybějící nebo příliš krátký pruh. Zřetelné skvrny v bílých oblastech. Přerušovaný pruh na břiše.

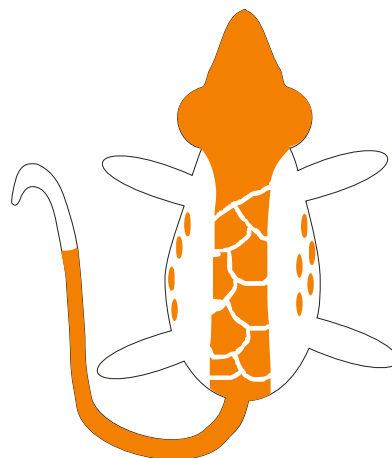


AUSTRALSKÁ STRAKOVANÁ (VARIEGATED DOWN UNDER)

Svrchní strana těla zbarvená v rozmezí stanoveném pro strakovanou kresbu. Na celé ploše břicha se nachází větší množství barevných skvrn vytvářejících mozaiku. Barevné skvrny by měly být co nejsymetričtější a mělo by mezi nimi být co nejméně bílého místa.

Lehké vady: Nerovnoměrné nebo zubaté okraje kapuce. Nevýrazné barevné „stříkance“. Nevýrazná kapuce. Barva na končetinách či ocase. Na břicho málo nebo velmi malé skvrny.

Hrubé vady: Velmi nejasné či chybějící barevné stříkance. Chybějící kapuce. Pouze několik drobných skvrn v oblasti hrudníku nebo břicha. Několik velkých skvrn v řadě na zádech.

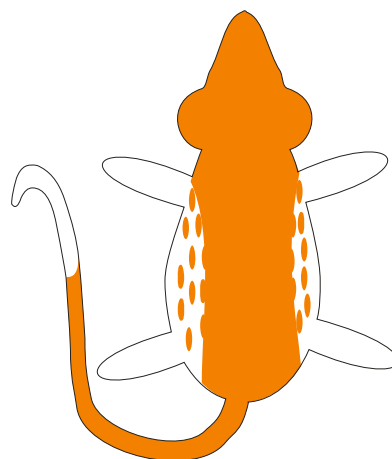


AUSTRALSKÁ STRAKOVANÁ BERKŠÍRSKÁ (VARIEBERK DOWN UNDER)

Svrchní strana těla zbarvená v rozmezí stanoveném pro strakovanou berkšírskou kresbu. Na spodní straně se táhne pás barvy, který strakováním přechází v bílou barvu na bocích. Pás by měl být symetrický a kopírovat kresbu na zádech.

Lehké vady: Nerovnoměrné nebo zubaté okraje kapuce. Nevýrazná kapuce. Barva na končetinách. Roztřepený nebo přerušovaný pás barvy na břicho. Málo bílých stříkanců na bocích.

Hrubé vady: Chybějící kapuce. Pouze několik drobných skvrn v oblasti hrudníku nebo břicha. Nedostatečné strakování naznačující, že se jedná o nekvalitně vykreslenou jinou kresbu.

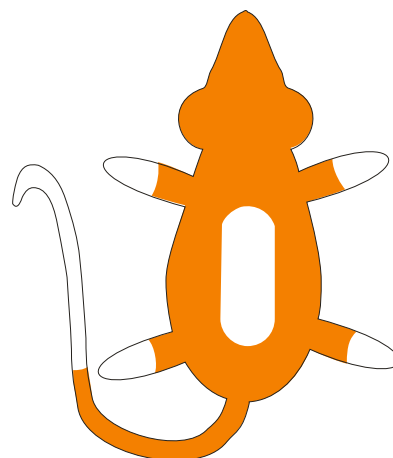


BERKŠÍRSKÁ (BERKSHIRE)

Kresba by měla být symetrická. Na břicho by měla být viditelná co největší jasně bílá symetrická skvrna nezasahující na okraj břicha. Směrem k hlavě by skvrna neměla zasahovat dál než mezi přední končetiny, vzadu by neměla zasahovat dál než mezi zadní končetiny. Bílá nepřechází na vnitřní stranu končetin. Ocas by měl být od poloviny ke špičce bílý. Bílá by měla být na předních končetinách, a to ve formě „ponožek“ zasahujících po lokty. Na zadních končetinách by měly tyto ponožky zasahovat ideálně po kotníky.

Lehké vady: Málo symetrická kresba. Nízký podíl bílé až chybějící bílá na ocase.

Hrubé vady: Bílá přechází bez přerušení na končetiny. Barevné skvrny uvnitř bílé oblasti. Na břicho dvě a více bílých skvrn.

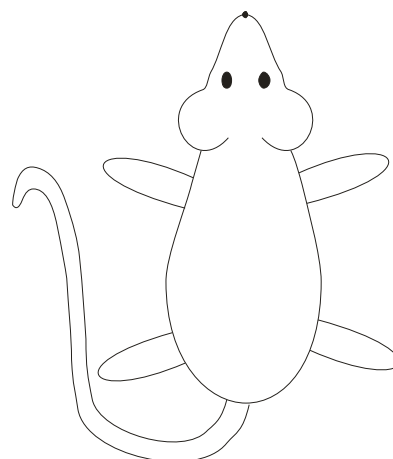


BÍLÁ („COLOUR“ EYED WHITE)

Celé tělo potkana zbarveno čistě bíle. Oči jsou černé u zvířat z linií, ve kterých je přirozená černá barva očí. Jedinci ze světlookých linií (např. béžová, šampaňská) mají světlou barvu očí odpovídající linii původu.

Lehké vady: Jemný náznak barvy kolem uší. Drobné barevné skvrny po těle.

Hrubé vady: Výrazné barevné skvrny kdekoliv po těle. Hluchota. Barva očí neodpovídající barevné linii, ze které zvíře pochází. Špatně určené zbarvení (záměna s albínem).

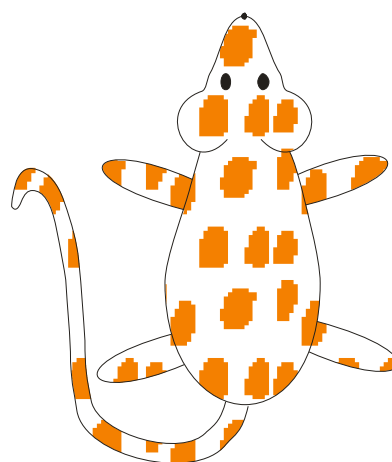


DALMATINSKÁ (DALMATIAN)

Na těle jsou barevné skvrnky, tzv. „stříkance“. Nejlépe dobře ohraničené. V ideálním případě pravidelně rozesety. Barevné znaky mohou být i na končetinách a ocase.

Lehké vady: Nejasné barevné „stříkance“. Nepříliš ohraničené skvrny. Málo skvrn.

Hrubé vady: Velmi nejasné či chybějící barevné skvrnky. Příliš veliké skvrny naznačující, že se jedná o jinou, nekvalitní kresbu.

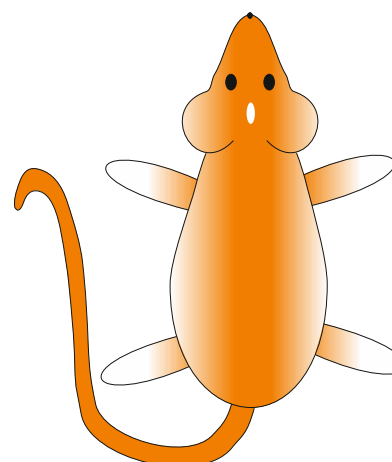


ESSEXSKÁ (ESSEX)

Barva je nejtmavší podél páteře, na bocích postupně zesvětluje až přechází do bílé barvy na spodku těla. Ocas zbarvený, místy může být skvrnitý. Zesvětlující efekt je patrný i na nohách, tlapky jsou bílé. Při pohledu shora by mělo být vybarvení symetrické na obě strany. Na hlavě bývá přítomna hvězda nebo lysina.

Lehké vady: Nerovnoměrné vybarvení. Chybějící bílá kresba na hlavě.

Hrubé vady: Barevné skvrny na bříše. Tmavší skvrny ve světlejších oblastech. Zvětšování se podílu bílé barvy, naznačující, že se jedná o husky efekt.

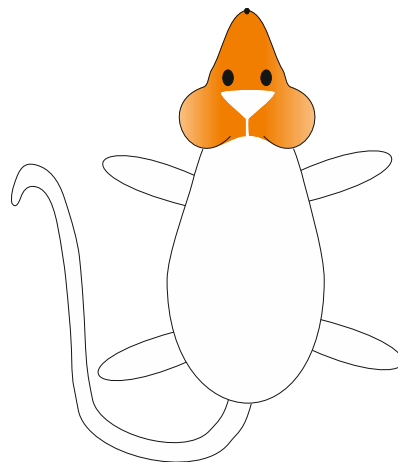


ESSEXSKÁ S ČEPICÍ (BALDIE)

Celé tělo kromě hlavy je zbarveno bíle. Zbarvená část končí mírně za ušima, vepředu nepřesahuje pod linii čelisti. Špička nosu je bílá. Nad očima je symetricky umístěný široký trojúhelník, jehož vrchol směřuje dozadu. Vrchol trojúhelníku se protahuje do tenké linie, která rozděluje barvu mezi ušima. Barva může být lehce zesvětlená, vzhledem k tomu, že se jedná o essexský typ kresby.

Lehké vady: Nerovnoměrné vybarvení. Nesymetrický bílý trojúhelník na čele. Malé bílé skvrny kdekoliv po těle.

Hrubé vady: Velké bílé skvrny kdekoliv po těle. Chybějící bílý trojúhelník na hlavě. Skvrna na hlavě protažená přes oči směrem k nosu. Podezření, že se jedná o nestandardní kresbu s čepicí a lysinou.

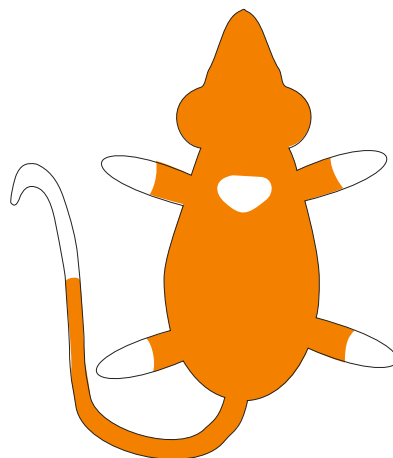


IRSKÁ (IRISH)

Potkan má na hrudníku v místě spojnice předních tlapek trojúhelník, směřující vrcholem směrem k ocasu. Trojúhelník je v ideálním případě rovnostranný. Neměl by zasahovat jinam než mezi horní končetiny. Neměl by se dotýkat vnitřní strany končetin. Ideálně má potkan na všech končetinách bílou – na předních po lokty, na zadních po kotníky. Žádoucí je bílý konec ocásku.

Lehké vady: Znak zasahující na vnitřní stranu končetin. Nepravidelný znak. Trojúhelník přecházející v proužek směrem k bříšku. Chybějící bílá na ocase.

Hrubé vady: Jiné bílé skvrny na spodní části těla. Bílé skvrny jinde po těle. Jen několik bílých chlupů v oblasti hrudníku. Barevné skvrny uvnitř trojúhelníku.

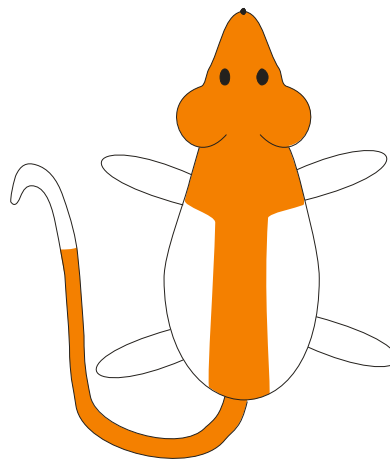


JAPONSKÁ (HOODED)

Barva po celé hlavě, krku, ramenech, s pruhem barvy v místě páteře. Linie barvy by měla procházet nepřerušovaně a ostře ohraničeně přes hrudník. Ze zbarvené oblasti mezi rameny by měl vycházet souvislý barevný pruh pokračující směrem k ocasu. Osa pruhu je páteř, pruh je široký nejméně 8 mm, nejvíce 2,5 cm. Nesmí být zakřivený. Měl by být ostře ohraničený, nepřerušovaný. Měl by zasahovat co nejdále na ocas, minimálně však na kořen ocasu. Zbytek těla je bílý. Zadní nohy jsou bílé. Přední bílé alespoň do poloviny, nejlépe celé, ale nenarušující barevnou linii kapuce.

Lehké vady: Pruh nezasahuje na kořen ocasu. Nerovnoměrný, k jedné straně nakloněný pruh. Nerovnoměrná či přerušovaná kapuce. Křivé okraje kapuce. Malé barevné skvrny jinde na těle. Chybějící bílá na ocase.

Hrubé vady: Chybějící nebo příliš krátký pruh. Přerušovaný pruh. Velké barevné skvrny v bílých oblastech.

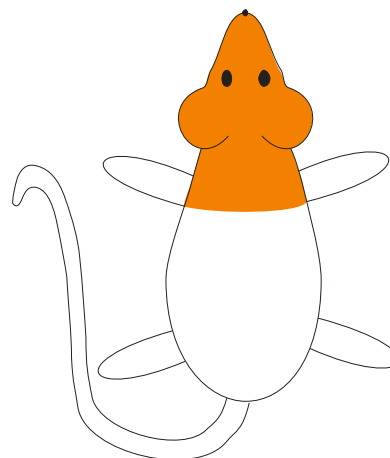


S BÍLÝMI ZÁDY (BAREBACK)

Barva by měla být po celé hlavě, krku, hrudníku a ramenech. Znak by měl být ucelený, nepřerušovaný a ostře ohraničený. Přední končetiny by měly být bílé alespoň k loktům. Nejlépe však co nejdál, ale tak aby nezasahovaly do kapuce. Zbytek těla by měl být čistě bílý, bez jakýchkoli barevných skvrn.

Lehké vady: Nerovnoměrná či přerušovaná kapuce. Křivé okraje kapuce. Malé barevné skvrny jinde na těle.

Hrubé vady: Velké barevné skvrny na zádech či jinde v bílé oblasti.

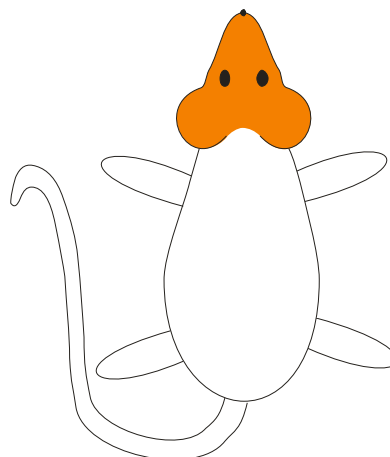


S ČEPICÍ (CAPPED)

Barevná čepice na hlavě. Barva by měla zasahovat na uši a co nejméně za uši. Měla by se držet linie čelisti a nezasahovat pod bradu. Malý bílý zářez mezi ušima by měl být ve středu a směřovat k čenichu. Neměl by přesáhnout úroveň očí a měl by být symetrický. Zbytek těla je bez jakýchkoli barevných skvrn.

Lehké vady: Zbarvení pod linií čelisti. Nesouměrný znak. Jiné barevné znaky na těle. Zářez chybějící či příliš malý. Zářez příliš velký nebo dotýkající se očí. Nesouměrný zářez. Malé barevné skvrny jinde na těle.

Hrubé vady: Pruh nebo jiný znak na zádech. Velké barevné skvrny v bílé oblasti.

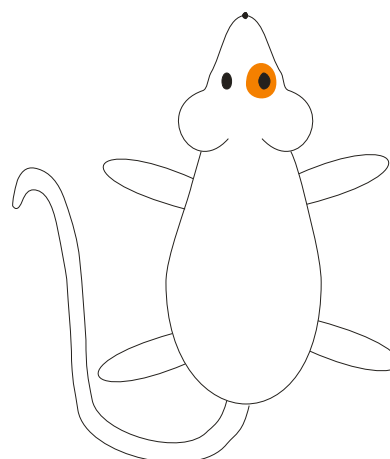


S FLÍČKEM (PATCHED)

Ideální je jasně ohraničená okrouhlá barevná skvrna kolem jednoho oka (monokl). Zbytek těla potkana je bílý. Barva skvrny by měla být tmavá a jasně určitelná dle standardu.

Lehké vady: Příliš velká skvrna. Okraje barevné skvrny jsou mírně roztřepené. Znak zasahuje příliš k uším nebo čenichu. Malé barevné skvrnky kdekoliv jinde po těle.

Hrubé vady: Barva znaku nedostatečně výrazná, aby šla kvalifikovat dle standardu. Velké barevné skvrny kdekoliv jinde po těle. Znak velký tak, že zasahuje na druhou polovinu hlavy a jedná se tedy spíše o nekvalitní kresbu s maskou.

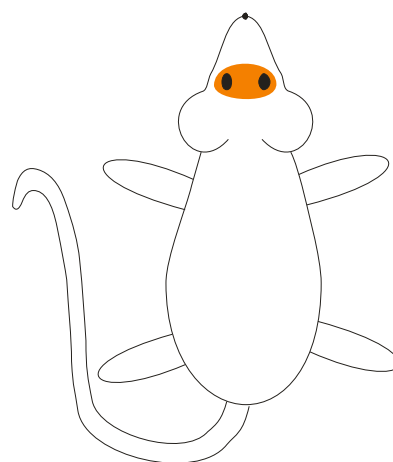


S MASKOU (MASKED)

Maska zasahuje obě oči a je jednolitá, ohraničená, symetrická, ničím nepřerušovaná. Maska nedosahuje k uším ani k čenichu. Zbytek těla je bílý.

Lehké vady: Maska nezřetelná. Znak zasahuje k uším nebo k čenichu – je příliš velký než aby se dal označit za masku. Barevné skvrny na těle.

Hrubé vady: Znak příliš rozsáhlý. Velké barevné přídatné skvrny na těle.

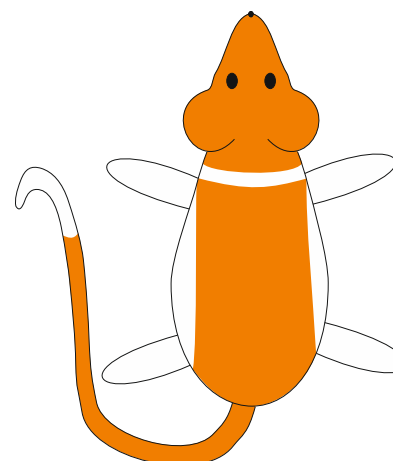


S OBOJKEM (COLLARED)

Barva v rozsahu odpovídajícím kresbě se širokým pruhem nebo japonské kresbě. V oblasti krku či předních končetin je barva rozdělená bílým pruhem, který by měl být kolmý na osu těla a stejnoměrně široký po celé své délce.

Lehké vady: Příliš úzký obojek, takže není znatelný. Obojek příliš široký, takže připomíná spíše pás. Nerovnoměrné okraje obojku nebo zbytku kresby. Malé barevné skvrny v bílých oblastech. Bílé skvrny v barevných částech. Zuzující se pruh na zádech. Nesymetrický pruh.

Hrubé vady: Obojek neodděluje dostatečně přední část od zadní. Obojek není celistvý. Oddělené části spolu splývají, takže je podezření, že se jedná o nekvalitně vybarvený jiný typ kresby. Zádový pruh přerušovaný kdekoli jinde než ve vymezené části. Chybějící barva na hlavě. Chybějící zádový pruh.

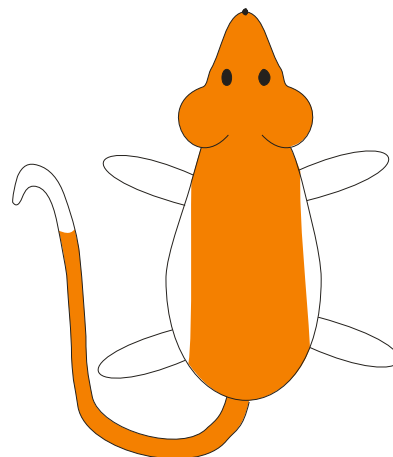


SE ŠIROKÝM PRUHEM (BANDED)

Barva je po celé hlavě potkana včetně čelistí. Pokračuje přes uši na hřbet, kde by se měla v nejlépe v cca 5 cm pruhu (minimálně v pruhu širě hlavy) táhnout až na kořen ocasu. Okraje tohoto pruhu musí být čisté a jasně ohraničené, bez výběžků. Pruh má být umístěn symetricky podél páteře. Ocas částečně bílý. Končetiny a zbytek těla bílý, bez skvrn.

Lehké vady: Bílé skvrny v barevných oblastech. Malé barevné skvrny jinde na těle. Neostře ohraničený pruh. Barva na hlavě mírně přesahuje do kapuce. Pruh se zužuje směrem k ocasu. Chybějící bílá na ocase.

Hrubé vady: Příliš úzký pruh poukazuje na to, že se jedná o japonskou kresbu. Příliš široký pruh poukazuje na americkou nebo berkšírskou kresbu. Barva na hlavě chybí. Velké barevné skvrny jinde na těle. Přerušovaný pruh.

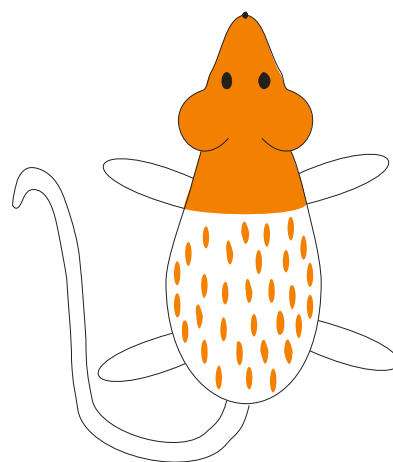


STRAKOVANÁ (VARIEGATED)

Hlava a ramena by měla být zbarvená. Na zádech a bocích musí být barevné „stříkance“. V ideálním případě pravidelně rozesety. Končetiny jsou bílé, ocas bílý nebo strakovaný.

Lehké vady: Nerovnoměrné nebo zubaté okraje kapuce. Nevýrazné barevné „stříkance“. Nevýrazná kapuce. Barva na končetinách či ocase. Barevné skvrny na břiše. Bílý proužek táhnoucí se od brady k bílé barvě na břiše.

Hrubé vady: Velmi nejasné či chybějící barevné stříkance. Chybějící kapuce. Bílá dolní čelist s bílými výběžky na tváři.

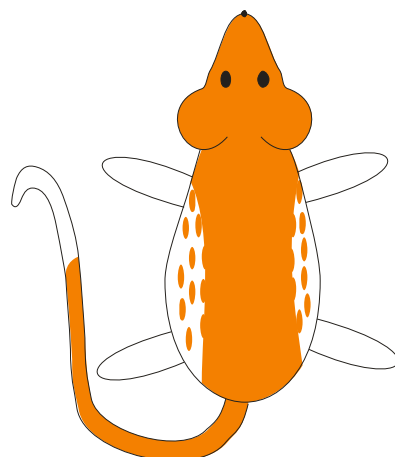


STRAKOVANÁ BERKŠÍRSKÁ (VARIEBERK)

Hlava a ramena a záda jsou zcela zbarvená, břicho a tlapky jsou bílé. Přejít mezi bílou barvou na břicho a základní barvou na zádech je na bocích co nejvíce prostrakovaný. Čím větší je plocha s bílými stříkanci, tím lépe. Ocas do poloviny bílý.

Lehké vady: Málo bílých stříkanců na bocích. Bílý proužek táhnoucí se od brady k bílé barvě na břicho.

Hrubé vady: Bílá barva vybíhající z dolní čelisti až na tváře. Nedostatečné strakování naznačující, že se jedná o berkšírskou nebo americkou kresbu s nepravidelnými okraji.

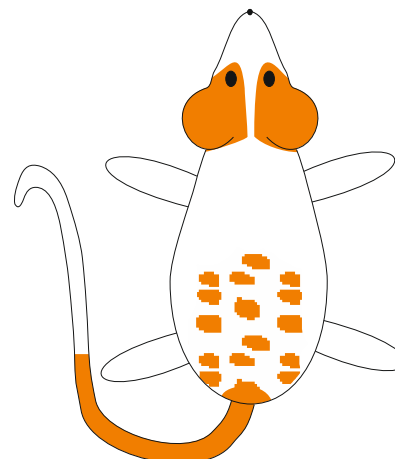


TURECKÁ (VAN)

Barva na hlavě zasahuje mírně za uši, vpředu může zasahovat až na oči. Čumák a přední část obličeje jsou bílé. Bílá ideálně pokračuje od čumáku symetricky mezi ušima a rozděluje barevnou část na dvě poloviny. Přibližně od poloviny zad se objevuje strakování, které by mělo být rovnoměrné a pokračovat až k bázi ocasu, kde se barevné skvrny slévají do jedné barvy. Ocas by měl být barevný alespoň v první čtvrtině, může se na něm objevit strakování. Končetiny a břicho jsou bílé.

Lehké vady: Málo strakování nebo čistě bílá záda. Bílý ocas. Chybějící barva u základny ocasu. Nerozdělené barevné pole na hlavě. Malé barevné skvrny na břicho.

Hrubé vady: Jednolitá barevná plocha na zádech. Velké skvrny v jedné řadě naznačující, že se jedná o nekvalitní kresbu jiného typu. Velké barevné skvrny na zádech.



DODATKY

GENETICKÉ KÓDY BAREV

ZÁKLADNÍ A KOMBINOVANÉ BARVY

aguti	C- A-	černá	C- aa
čokoládová aguti	C- A- bb	čokoládová	C- aa bb
havanská aguti	C- A- Rr mm	havanská	C- aa Rr mm
holubičí aguti	C- A- dd mm	holubičí	C- aa dd mm
jantarová	C- A- pp	šampaňská	C- aa pp
lila aguti	C- A- bb dd	lila	C- aa bb dd
modrá aguti	C- A- gg	americká modrá	C- aa gg
německá modrá aguti	C- A- gbgb	německá modrá	C- aa gbgb
platinová aguti	C- A- gg mm	platinová	C- aa gg mm
plavá	C- A- rr	běžová	C- aa rr
ruská modrá aguti	C- A- dd	ruská modrá	C- aa dd
ruská perlová aguti	C- A- dd mm Pepe	ruská perlová	C- aa dd mm Pepe
ruská stříbrná aguti	C- A- gg dd	ruská stříbrná	C- aa gg dd
skořicová	C- A- mm	britský mink	C- aa mm
	C- A- momo	americký mink	C- aa momo
skořicová perlová	C- A- mm Pepe	perlová	C- aa mm Pepe
	C- A- momo Pepe	tmavá perlová	C- aa momo Pepe
stříbrná aguti	C- A- gg pp	stříbrná	C- aa gg pp
topazová	C- A- rr mm	buvolí	C- aa rr mm

STÍNOVANÉ A PŘÍBUZNÉ BARVY

albín	cc
slonovinová	cc Be-
siamská s „barevnými“ znaky	c(h)c(h) + kódy barev
černooká siamská s „barevnými“ znaky	c(h)c(h) Be- + kódy barev
himálajská s „barevnými“ znaky	cc(h) + kódy barev
černooká himálajská s „barevnými“ znaky	cc(h) Be- + kódy barev
barmská	c(h)c(h) Bubu + kódy barev
barmský albín	cc Bubu aa
sobolí	c(h)c(h) BuBu + kódy barev
červenooká kuní	c(d)c(d) nebo c(h)c(d) + kódy barev
černooká kuní	c(d)c(d) nebo c(h)c(d) Be- + kódy barev

SYSTÉM BAREVNÝCH LINIÍ

Systém je vhodný zejména pro začínající chovatele. Barevné linie slouží jako vodítko, co s čím chovat. Černé a aguti zvířata kryjeme v linii, ze které pocházejí, totéž platí pro skupinu stínovaných a příbuzných barev.

AMERICKÁ MODRÁ/PLATINOVÁ LINIE

americká modrá/modrá aguti
platinová/platinová aguti
mink (po výše uvedených barvách)/skořicová (po výše uvedených barvách)
černá (po výše uvedených barvách)/aguti (po výše uvedených barvách)

RUSKÁ MODRÁ/HOLUBIČÍ LINIE

ruská modrá/ruská modrá aguti
holubičí/holubičí aguti
mink (po výše uvedených barvách)/skořicová (po výše uvedených barvách)
černá (po výše uvedených barvách)/aguti (po výše uvedených barvách)

BÉŽOVÁ/TOPAZOVÁ LINIE

běžová/plavá
buvolí/topazová
havanská/havanská aguti
mink (po výše uvedených barvách)/skořicová (po výše uvedených barvách)
černá (po výše uvedených barvách)/aguti (po výše uvedených barvách)

ŠAMPAŇSKÁ/JANTAROVÁ LINIE

šampaňská/jantarová
černá (po výše uvedených barvách)/aguti (po výše uvedených barvách)

MINK/PERLOVÁ LINIE

mink/skořicová
perlová/skořicová
černá (po výše uvedených barvách)/aguti (po výše uvedených barvách)

Perlové zbarvení je letální, proto se smí perlová, skořicová perlová, černá a aguti po těchto barvách krýt pouze na potkany zbarvení mink nebo skořicová.

RUSKÁ STŘÍBRNÁ LINIE

americká modrá/modrá aguti
ruská modrá/ruská modrá aguti
ruská stříbrná/ruská stříbrná aguti
černá (po výše uvedených barvách)/aguti (po výše uvedených barvách)

POSUZOVÁNÍ POTKANŮ NA VÝSTAVÁCH

Výstavy se řídí podrobnými výstavními podmínkami, které je pořadatel výstavy povinen zveřejnit. Oficiální kategorie musí vždy posuzovat oprávněná osoba (posuzovatel). Celkový počet, kterého může potkan teoreticky dosáhnout, je 100 bodů. Za každou vadu posuzovatel strhává body. Za dobrý výsledek se považuje 90 a více bodů, za výborný výsledek hranice 95 a více bodů. Zvířata s hrubými vadami by neměla vyhrávat hlavní kategorie.

V hlavičce posuzovacího lístku je uvedena identifikace potkana, která je vždy číselná, aby posuzovatel nebyl ovlivněn znalostí jména majitele potkana. Dále hlavička obsahuje datum narození, registrační číslo, kategorii, ve které se potkan účastní výstavy, a varietu, barvu a kresbu potkana.

V jednotlivých kategoriích se hodnotí:

Typ a stavba těla: Souměrnost těla a tělesné proporce.

Váha a velikost: Váha potkana adekvátně k věku jedince a celkový tělesný vzrůst potkana.

Hlava: Velikost a mohutnost hlavy, délka čumáku.

Oči: Velikost očí, uložení očí v hlavě.

Uši: Tvarová souměrnost uší, jejich posazení na hlavě.

Barva: Sytost a souměrnost barvy, shodnost barvy se standardem.


Kresba: U potkanů bez kresby se hodnotí dotažení barvy až po drápky na končetinách, u potkanů s bílou kresbou rozložení bílých skvrn dle standardu.

Srst: Hustota a kvalita srsti, srst musí odpovídat svou strukturou a hrubostí standardu.

Kondice a povaha: Zdravotní stav zvířete, výskyt porfyrinu, čistota srsti a ocasu, chování potkana při posuzování a při manipulaci.

Celkový dojem: Dojem, který potkan dělá na posuzovatele během posuzování, ovlivněn jeho celkovým vzhledem a chováním.

Posuzování je vždy do jisté míry individuální.

	
klec potkan pohlaví dat. nar. reg.číslo kategorie varieta: <i>Základní vzor lístku, různé</i> barva: <i>variety a zbarvení mohou</i> kresba: <i>mít uzpůsobené kategorie.</i>	
Typ a stavba těla (10)	
Váha a velikost (10)	
Hlava (5)	
Oči (5)	
Uši (10)	
Barva (10)	
Kresba (20)	
Srst (10)	
Kondice a povaha (10)	
Celkový dojem (10)	
razítko, podpis posuzovatele	body celkem

REGISTRACE VRHŮ A CHOVNÝCH ZVÍŘAT

Rozsah standardu umožňuje uvést jen obecné informace o registracích, podrobné a aktuální informace včetně potřebných kontaktů jsou zveřejněné na stránkách ÚOK (potkani.rodent.cz).

REGISTRACE CHOVNÝCH ZVÍŘAT

Chovným zvířetem se potkan stane až po tom, co projde registrací. Tu provádí posuzovatel, který zvíře zevrubně prohlédne a projde jeho rodokmen. Hodnotí zejména, nakolik potkan odpovídá standardu, zda v jeho rodokmenu nejsou závady, a jestli je zvíře pro chov přínosné. Měl by také vzít ohled na majitelovy chovatelské plány.

Na základě prohlídky udělí posuzovatel potkanovi chovnost. Ta má tři stupně:

- chovný I.** potkan odpovídá standardu bez vážnějších chyb
- chovný II.** potkan vykazuje mírné odchylky od standardu
- chovný s výhradou** potkan se výrazněji odchyluje od standardu, ale přesto je pro další chov přínosem; nebo se jedná o potkana bez českého PP

Stupně chovnosti omezují počet vrhů, které může zplodit uchovněný samec, viz pravidla chovu. U chovných zvířat s výhradou obvykle posuzovatel uvede důvod výhrady. Dle pravidel může posuzovatel také standardní počet vrhů omezit nebo navýšit až na povolenou mez.

Uchovněný potkan dostane registrační číslo ve formátu Pxxx/xx. Číslo před lomítkem určují pořadí, číslo za lomítkem rok registrace. Po registraci je potřeba potkana zanést do plemenné knihy (dostupná elektronicky na webu ÚOK).

Podmínky registrace jednotlivých variet:

Doporučený věk pro registraci všech uznaných variet je minimálně 5 měsíců u samců a u samic alespoň 4 měsíce. Mladší zvířata zpravidla stanovené váhy nedosahují.

Varieta	Podmínky registrace
Standardní	zbarvení a znaky odpovídající standardu minimální váha samců 350 g minimální váha samic 300 g
Dumbo	
Rex	
Dvojitý rex	
Velvetýn	
Dlouhosrstý	
Fuzz	zbarvení a znaky odpovídají standardu s přihlédnutím ke specifikům variety (zhoršené určení barvy atd.) minimální váha samců 300g minimální váha samic 250 g
Minipotkan	zbarvení a znaky odpovídající standardu minimální váha pro registraci obou pohlaví je 60 g
Sphynx	neuznávaná varieta, neregistrují se
Manx	

Upozornění: Dosažená registrační váha neznamená automaticky, že je zvíře vhodné ke krytí! Minimální vhodný věk pro krytí se řídí pravidly pro chov.

REGISTRACE VRHŮ

K tomu, aby vrh získal průkaz původu, je nutné splnit patřičné náležitosti. Na průkaz původu mají nárok pouze mláďata narozená uchovněným rodičům. Oba rodiče musí být v době narození vrhu uvedeni v plemenné knize.

Chovatel musí nejprve vyplnit rodokmen pro celý vrh a zaslat ho posuzovateli, který registruje vrhy. Registrátor zkontroluje, zda je vše v pořádku. Mláďata by měla geneticky odpovídat rodičům. Rodiče vrhu by měli mít dostatečný věk a vzájemně se na sebe hodit barvami i varietami. Smí na sebe být příbuzní pouze v povolené míře.

Pokud je vše v pořádku, registrátor přidělí vrhu registrační číslo. Registrační číslo je ve formátu VPLxxx/xx. Číslo před lomítkem uvádějí pořadové číslo vrhu v daném roce, číslo za lomítkem rok narození vrhu.

Jakmile má vrh přidělené registrační číslo, chovatel smí jednotlivým mláďatům vystavit průkazy původu. Průkaz původu dostávají všechna mláďata z vrhu. U mláďat nestandardních musí chovatel tuto okolnost vyznačit čitelně do PP. Pokud není mláďě určeno na chov z jiných důvodů, uvede to chovatel do PP taktéž.

PRAVIDLA CHOVU

Cílem tohoto textu je poskytnout majitelům registrovaných chovatelských stanic závazná pravidla zájmového chovu potkanů, která by zajistila určitou úroveň chovu zvířat s ohledem na jejich životní pohodu a chovatelské cíle.

I. Výklad pojmů

- a) Předmětem chovu jsou rozuměni příslušníci druhu *Rattus norvegicus*, tedy potkani.
- b) Registrovanou chovatelskou stanicí (dále jen CHS) se pro účely těchto pravidel rozumí chovatelská stanice potkanů zapsaná u ČSCH.
- c) Chovatel je fyzická či právnická osoba vlastnící registrovanou chovatelskou stanicí.
- d) Životní pohoda je stav, kdy zvíře netrpí zbytečným stresem a má možnost projevit své přirozené chování.
- e) Pro naše účely se chovem především rozumí odchov mláďat.
- f) Průkaz původu (dále jen PP) je oficiální listina vydávaná chovatelem, potvrzená plemennou knihou a zaručující původ zvířete.
- g) Výpis předků (dále jen VP) je neoficiální listina, vydávaná chovatelem v případě nemožnosti vydat řádný PP.
- h) Posuzovatel je osoba odborně způsobilá k hodnocení variet, barev a kreseb jak na výstavách, tak při registraci chovných zvířat.
- i) Standard obsahuje popis uznávaných variet, barev a kreseb potkanů.

II. Podmínky držení zvířat

- a) Je nezbytné potkany chovat v podmínkách odpovídajících jejich fyziologickým i etologickým potřebám a neohrožovat jejich životní pohodu.
- b) Potkani jsou sociálně žijící zvířata a je vhodné je chovat ve skupinách, ve kterých mohou rozvíjet své vrozené komunikační schopnosti a sociální vztahy. Toto ustanovení se netýká zvířat nepřizpůsobivých, anebo těžce nemocných, pro něž je soužití ve skupině přítěží a zdrojem stresu. Netýká se ani dočasně oddělení březích samic či karantény nových zvířat.
- c) Minimální velikost ubikace pro dva potkany by měla odpovídat rozměrům 60 x 40 x 50 cm (d x š x v). Šířka ubikace pro dospělého potkana by neměla být menší než 30 cm. Na každého dalšího potkana je potřeba ubikaci zvětšit.
- d) Vybavení ubikace by mělo umožňovat potkanům dostatek pohybu a mělo by být uzpůsobené tak, aby se předešlo možným zraněním.
- e) Umístění a vybavení ubikace by mělo být takové, aby potkani nestrádali ani přílišným horkem, ani chladem, nemělo by být vystaveno přímému působení slunce a ani by nemělo stát v průvanu.
- f) Je naprosto nezbytné umožnit potkanům neustálý přístup k pitné vodě a zajistit jim dostatečnou výživu.

g) V případě nemoci či podezření na nemoc je povinností chovatele poskytnout potřebnou zdravotní péči včetně návštěvy veterinárního lékaře.

III. Obecné podmínky chovu

a) Je nezbytné, aby chovatel dodržoval podmínky registrovaného chovu, tj. registraci chovných zvířat a registraci vrhů s průkazem původu. Veškerou administrativu s tím spojenou je vhodné vyřizovat včas.

b) CHS by měla odchovávat především potkany s průkazem původu. Odchovávat mláďata bez průkazu původu (tedy s VP) je povoleno, avšak pouze v míře nezbytně nutné k dosažení chovatelského cíle. Odchov mláďat s VP není primárním účelem CHS.

c) Není přípustné, aby chovatel v rodokmenech záměrně uváděl falešné údaje. To platí nejen pro PP ale i pro VP, vydávané CHS.

d) Zvířata vhodná k dalšímu rozmnožení je potřeba vybírat s ohledem na jejich zdravotní stav a povahu. Je nepřípustné, aby chovatel prováděl odchovy na chronicky nemocných zvířatech, zvířatech agresivních atp.

e) Výběr vhodného spojení dvou zvířat by měl být prováděn s ohledem na cíl chovu a na základě znalostí zdravotního pozadí předků zvířat a dědičnosti požadovaných znaků, jakož i případných problémů souvisejících s danými znaky. Zejména se toto ustanovení týká variety fuzz, perlových zbarvení a essexských kreseb. I potomků těchto zvířat.

f) Při běžných chovech je dáována přednost nepříbuzenské plemenitbě. Užší příbuzenská plemenitba musí být podložena chovatelským cílem a doporučuje se pouze zkušeným chovatelům. V PP se smí vyskytovat jedno unikátní jméno maximálně dvakrát a to buď ve 3. generaci nebo jednou v 2. a jednou ve 3. generaci. Na 4. generaci se v tomto případě nehledí. Bližší příbuznost není přípustná, není tedy možné, aby se jedno unikátní jméno vyskytovalo dvakrát v 2. generaci nebo jednou v 1. generaci a jednou v 2. generaci.

IV. Krytí zvířat

a) Minimální věk pro první krytí samice je 20 týdnů (5 měsíců). Minimální váha je 300 g, u variety fuzz 250 g, u variety minipotkan 60 g.

b) Minimální věk pro krytí samcem je 24 týdnů (6 měsíců). Minimální váha je 450 g, u variety fuzz 350 g, u variety minipotkan 60 g.

c) Maximální věk pro poslední krytí samice je 18 měsíců (1,5 roku).

d) Ideální počet vrhů na jednu samici jsou 1 – 2 vrhy. Maximální povolený počet vrhů na jednu samici jsou tři, ale pouze v případě, že se jedná o chovatelsky významnou samici.

e) Maximální počet vrhů s PP samcem chovný I. je 7 vrhů, chovný II. maximálně 5 vrhů a u chovného s výhradou maximálně 3 vrhy. Posuzovatel může u zvířat chovných s výhradou omezit počet vrhů na jeden nebo žádný. U samců chovných II. nebo chovných s výhradou může posuzovatel, který zvíře registroval, udělit výjimku na vyšší počet vrhů, pokud tomu nebrání žádná vážná hrubá vada a samec je chovatelsky cenný. O tuto výjimku lze žádat pouze, pokud samec již standardní počet vrhů vyčerpал. Maximální počet vrhů (s PP i VP) na jakéhokoliv jednoho samce je 7 vrhů.

V. Odchov zvířat

a) Je třeba brát ohled na březost samice a uchránit ji zbytečných stresů, které by mohly mít vliv na zdraví narozených mláďat. V době březosti a odchovu mláďat je potřeba poskytnout samici dostatek kvalitní a snadno stravitelné stravy.

b) Minimální věk pro odstav mláďat a jejich předávání majitelům jsou 4 týdny. Ideálem je věk 5 týdnů. Nejpozději v sedmém týdnu je nutné oddělit mláďata samčího pohlaví od sester a matky.

c) Mezi úplným odstavením mláďat a dalším krytím stejné samice musí být dodržen interval alespoň jeden měsíc. V této době by se měla samice dostat zpátky na původní kondici, pokud tomu tak není, je dobré s dalším krytím vyčkat déle.

VI. Závěrečná ustanovení

a) Cílem každého chovatele by měl být odchov zvířat s PP, bez zdravotních problémů, s vyrovnanou povahou a v odpovídajících barvách, varietách a znacích.

b) Nedodržováním těchto pravidel se chovatel vystavuje nebezpečí kárných opatření.

c) Při soustavném či opakovaném nedodržování těchto pravidel je možné chovatele úplně vyloučit ze seznamu registrovaných chovatelských stanic.

d) Výjimku z pravidel je možné udělit v případě, že ji schválí sbor posuzovatelů.